



# COMMISSARIAT GÉNÉRAL AUX RÉFUGIÉS ET AUX APATRIDES

## STATISTIQUES D'ASILE Mai 2011

Editeur responsable : Commissariat général aux réfugiés et aux apatrides  
Service communication – information – presse  
[cgra.info@ibz.fgov.be](mailto:cgra.info@ibz.fgov.be)

Contact : Damien Dermaux – [damien.dermaux@ibz.fgov.be](mailto:damien.dermaux@ibz.fgov.be) – (+32) 2 205 56 27

Date de parution : 06/06/2011

## Table des matières

<b>I. Récapitulatif des statistiques d’asile en 2011 .....</b>	<b>2</b>
1. Sur l’année	
2. En mai	
<b>II. Aperçu des demandes d’asile en Belgique.....</b>	<b>3</b>
1. Total des demandes d’asile (premières demandes + demandes multiples).....	3
a. Demandes d’asile par mois en 2006-2011	
b. Demandes d’asile par année 1990-2011	
c. Top 10 des demandes d’asile en mai 2011	
d. Top 10 des demandes d’asile en 2011	
e. Demandes d’asile – proportion hommes/femmes en 2007-2011	
f. Demandes d’asile en 2008, 2009, 2010 et 2011 par nationalité	
2. Premières demandes d’asile.....	6
a. Premières demandes d’asile par mois en 2006-2011	
b. Premières demandes d’asile par année 2006-2011	
3. Demandes d’asile multiples.....	7
a. Demandes d’asile multiples par mois en 2006-2011	
b. Demandes d’asile multiples par année 2006-2011	
c. Top 10 des demandes d’asile multiples en mai 2011	
d. Top 10 des demandes d’asile multiples en 2011	
4. Mineurs d’âge étrangers non accompagnés (MENA) .....	9
a. Demandes d’asile MENA par mois en 2006-2011	
b. Demandes d’asile MENA par année 2006-2011	
c. Top 5 des demandes d’asile MENA en mai 2011	
d. Top 5 des demandes d’asile MENA en 2011	
e. Demandes d’asile MENA – proportion garçons/filles en 2007-2011	
<b>III. Décisions dans les dossiers d’asile en 2011 .....</b>	<b>11</b>
1. Décisions à l’Office des étrangers	
2. Décisions au CGRA	
a. Décisions globales	
b. Décisions en reconnaissance du statut de réfugié par nationalité	
c. Octroi de la protection subsidiaire par nationalité	
<b>IV. Evolution de la charge du travail du CGRA .....</b>	<b>14</b>



## I. Récapitulatif des statistiques d'asile en 2011

(source: Office des étrangers)

### 1. Sur l'année

<b>Demandes d'asile</b>	<b>Nombre de dossiers</b>	<b>% dossiers par rapport total demandes d'asile</b>
Total demandes d'asile	9.701	
Premières demandes d'asile	7.882	81,25%
Demandes d'asile multiples	1.819	18,75%
MENA	797	8,22%
<b>Décisions</b>	<b>Nombre de décisions</b>	<b>% par rapport au total décisions</b>
Décisions prises par le CGRA	6.275	
Reconnaissance du statut de réfugié	1.071	17,07%
Protection subsidiaire (PS)	340	5,42%
Refus statut de réfugié et de PS	4.281	68,22%
Autres décisions	583	9,29%
<b>Arriéré du CGRA</b>	<b>13.333</b>	

### 2. En mai

<b>Demandes d'asile</b>	<b>Nombre de dossiers</b>	<b>% dossiers par rapport total demandes d'asile</b>
Total demandes d'asile	1.944	
Premières demandes d'asile	1.590	81,79%
Demandes d'asile multiples	438	22,53%
MENA	187	9,62%
<b>Décisions</b>	<b>Nombre de décisions</b>	<b>% par rapport au total décisions</b>
Décisions prises par le CGRA	1.546	
Reconnaissance du statut de réfugié	248	16,04%
Protection subsidiaire (PS)	66	4,27%
Refus statut de réfugié et de PS	1.122	72,57%
Autres décisions	110	7,12%
<b>Arriéré du CGRA</b>	<b>13.333</b>	



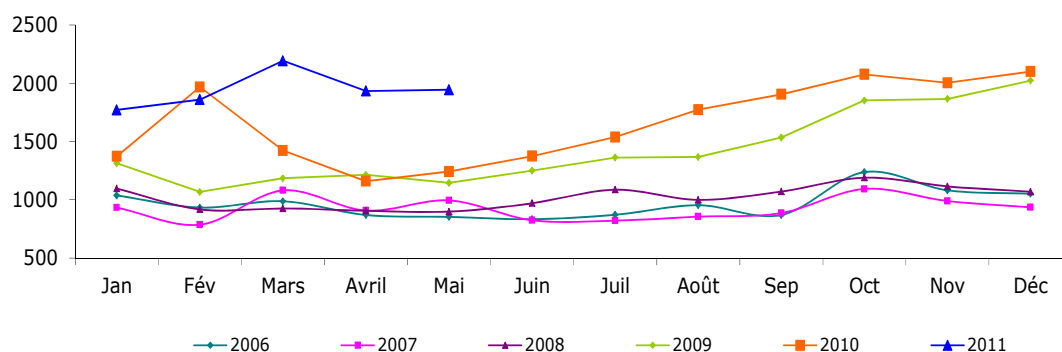
## II. Aperçu des demandes d'asile en Belgique

(source: Office des étrangers sauf mention contraire)

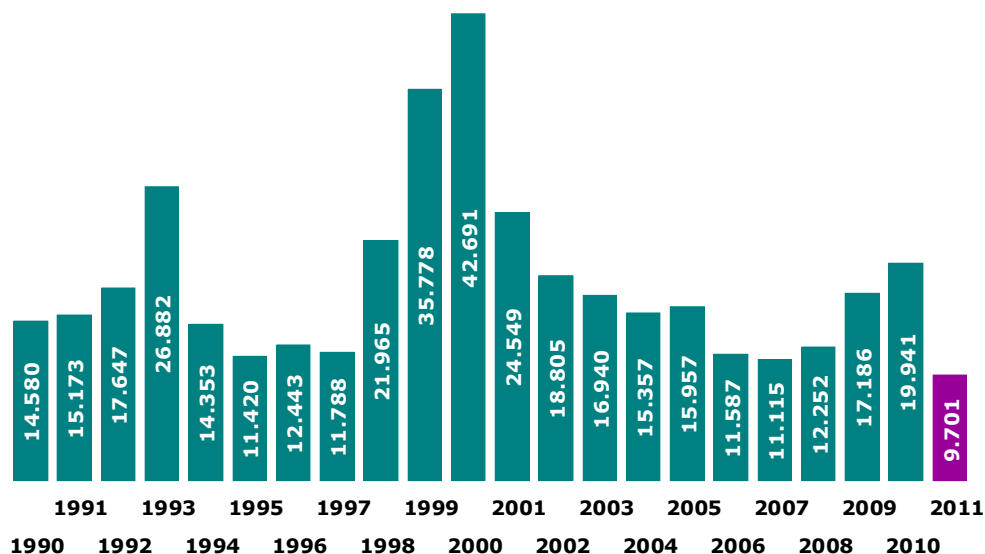
### 1. Total des demandes d'asile (premières demandes + demandes multiples)

#### a. Demandes d'asile par mois (2006-2011)

	2006	2007	2008	2009	2010	2011	+/- en % 2011 vs 2010	+/- en % mois précédent
Janvier	1.038	934	1.097	1.314	1.373	1.771	28,99%	-15,67%
Février	934	787	918	1.068	1.968	1.860	-5,49%	5,03%
Mars	988	1.081	926	1.185	1.424	2.193	54,00%	17,90%
Avril	870	908	907	1.215	1.160	1.933	66,64%	-11,86%
Mai	854	995	899	1.145	1.243	1.944	56,40%	0,57%
Juin	834	825	971	1.251	1.375			
Juillet	872	822	1.087	1.363	1.539			
Août	954	856	1.000	1.368	1.773			
Septembre	870	887	1.071	1.535	1.906			
Octobre	1.238	1.094	1.190	1.853	2.076			
Novembre	1.082	990	1.116	1.866	2.004			
Décembre	1.053	936	1.070	2.023	2.100			
<b>Total</b>	<b>11.587</b>	<b>11.115</b>	<b>12.252</b>	<b>17.186</b>	<b>19.941</b>	<b>9.701</b>		



#### b. Demandes d'asile par année (1990 jusqu'à la fin mai 2011)



**c. Top 10 des demandes d'asile en mai 2011**

	Pays d'origine	Nombre	%
1	Afghanistan	291	15,0%
2	Guinée	166	8,5%
3	Kosovo	133	6,8%
4	Irak	124	6,4%
5	Serbie	106	5,5%
6	Russie	96	4,9%
7	Macédoine	91	4,7%
	Pakistan	91	4,7%
8	Congo RD	69	3,5%
9	Arménie	66	3,4%
10	Cameroun	56	2,9%
	Autres pays	655	33,7%
<b>Total mai 2011</b>		<b>1.944</b>	<b>100%</b>
<b>Pourcentage top 10</b>		<b>66,3%</b>	

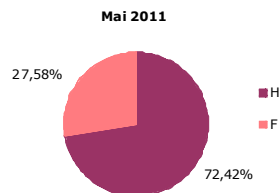
**d. Top 10 des demandes d'asile en 2011**

	Pays d'origine	Nombre	%
1	Afghanistan	1.147	11,8%
2	Guinée	850	8,8%
3	Kosovo	750	7,7%
4	Irak	708	7,3%
5	Serbie	649	6,7%
6	Russie	521	5,4%
7	Macédoine	452	4,7%
8	Congo RD	353	3,6%
9	Arménie	279	2,9%
10	Pakistan	266	2,7%
	Autres pays	3.726	38,4%
<b>Total 2011</b>		<b>9.701</b>	<b>100%</b>
<b>Pourcentage top 10</b>		<b>61,6%</b>	

**e. Demandes d'asile – proportion hommes/femmes en 2007-2011**

(source : CGRA)

	Hommes	Femmes
2007	67,14%	32,86%
2008	69,27%	30,73%
2009	69,17%	30,83%
2010	68,22%	31,78%
2011	70,07%	29,93%



**f. Demandes d'asile en 2008, 2009, 2010 et 2011 par nationalité**  
 (en bleu et en gras, le top 10 de l'année 2011)

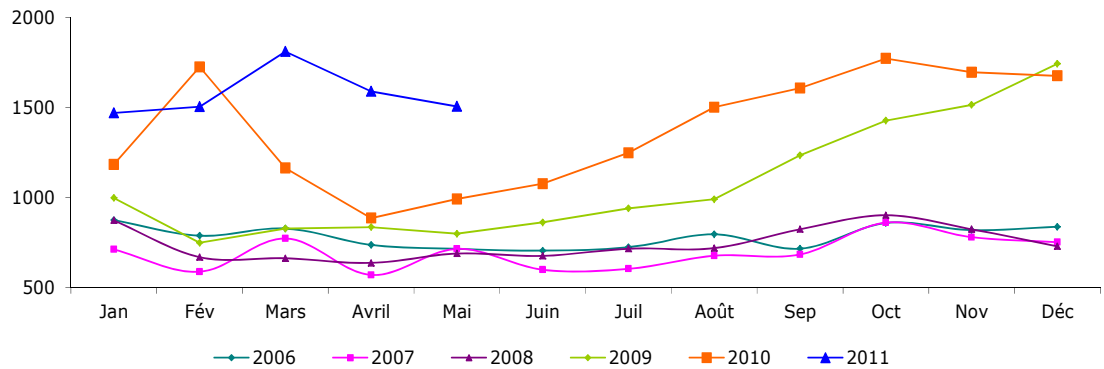
Pays d'origine	2008	2009	2010	2011	Pays d'origine	2008	2009	2010	2011
<b>Afghanistan</b>	<b>879</b>	<b>1.659</b>	<b>1.411</b>	<b>1.147</b>	Koweït	1	0	1	0
Afrique du Sud	1	1	0	0	Lettonie	5	3	2	0
Albanie	172	256	204	131	Liban	85	95	70	29
Algérie	206	275	287	106	Libéria	23	27	27	16
Allemagne	0	2	0	0	Libye	15	19	19	34
Angola	133	142	153	68	Lituanie	1	5	1	1
Arabie Saoudite	0	0	1	1	<b>Macédoine</b>	<b>122</b>	<b>201</b>	<b>1.082</b>	<b>452</b>
Argentine	0	0	8	0	Madagascar	1	3	2	3
<b>Arménie</b>	<b>461</b>	<b>1.099</b>	<b>986</b>	<b>279</b>	Malaisie	0	2	0	0
Azerbaïdjan	53	54	72	29	Mali	5	11	25	6
Bangladesh	79	75	177	128	Malte	0	0	2	0
Bénin	16	50	56	18	Maroc	36	53	46	30
Bhoutan	34	24	19	3	Maurice	0	1	3	5
Biélorussie	58	40	53	17	Mauritanie	128	187	206	73
Bosnie-Herzégovine	71	90	106	48	Mexique	0	1	1	1
Brésil	1	2	3	0	Moldavie	14	29	14	2
Bulgarie	46	101	79	24	Mongolie	43	85	61	23
Burkina-Faso	32	52	69	29	Monténégro	7	12	14	11
Burundi	106	120	132	66	Mozambique	0	0	0	1
Cambodge	0	1	0	0	Myanmar	9	8	14	1
Cameroun	367	302	357	211	Népal	39	65	203	94
Canada	1	0	0	0	Niger	57	71	78	25
Cap-Vert	1	0	0	0	Nigeria	59	101	138	77
Centrafricaine Rép.	7	6	4	1	Ouganda	13	23	15	7
Chine	189	329	235	155	Ouzbékistan	15	14	20	8
Colombie	4	8	13	1	<b>Pakistan</b>	<b>150</b>	<b>233</b>	<b>340</b>	<b>266</b>
<b>Congo RD</b>	<b>579</b>	<b>670</b>	<b>786</b>	<b>353</b>	Palestine	5	9	37	22
Congo RP	30	14	22	8	Panama	0	2	0	0
Corée du Nord	2	4	16	16	Pays-Bas	0	2	1	0
Côte d'Ivoire	91	88	173	220	Pérou	0	1	0	0
Croatie	3	16	15	3	Philippines	0	1	0	1
Cuba	2	3	2	1	Pologne	2	6	0	0
Djibouti	26	39	31	15	Roumanie	43	98	56	36
Dominicaine Rép.	1	9	1	2	<b>Russie</b>	<b>1.620</b>	<b>1.605</b>	<b>1.526</b>	<b>521</b>
Egypte	24	29	29	45	Rwanda	273	308	337	165
Emirats Arabes Unis	0	2	0	0	Salvador	0	0	0	10
Equateur	2	0	0	0	Sénégal	50	113	252	124
Erythrée	35	69	110	25	<b>Serbie</b>	<b>572</b>	<b>514</b>	<b>1.233</b>	<b>649</b>
Espagne	0	3	1	1	Sierra Leone	42	45	65	34
Estonie	0	0	1	0	Slovaquie	239	261	53	7
Etats-Unis	0	0	3	2	Slovénie	0	1	0	0
Ethiopie	71	89	72	16	Somalie	163	216	294	158
France	0	0	0	1	Soudan	62	89	92	28
Gabon	4	5	10	1	Sri Lanka	148	216	140	75
Gambie	35	41	57	20	Suriname	0	4	5	3
Géorgie	222	327	323	118	Syrie	281	347	388	177
Ghana	20	29	65	35	Tadjikistan	1	5	7	3
Grèce	0	0	1	0	Tanzanie	49	90	89	67
Guatemala	0	7	1	0	Tchad	16	16	21	2
<b>Guinée</b>	<b>661</b>	<b>1.052</b>	<b>1.398</b>	<b>850</b>	Tchèque	45	48	21	10
Guinée équatoriale	0	3	3	0	Thaïlande	0	1	1	0
Guinée-Bissao	1	3	5	3	Timor-Leste	2	0	0	0
Guyane	0	1	0	0	Togo	171	130	246	85
Haïti	1	1	9	4	Tunisie	6	21	20	47
Hongrie	16	143	36	7	Turkmenistan	0	5	3	1
Inde	84	123	151	64	Turquie	284	259	277	155
Indonésie	1	3	0	0	Ukraine	61	33	62	16
<b>Irak</b>	<b>1.070</b>	<b>1.386</b>	<b>1.769</b>	<b>708</b>	Venezuela	1	0	2	1
Iran	614	732	386	167	Viêtnam	9	10	18	2
Israël	18	8	7	6	Yemen	7	8	11	10
Italie	0	0	1	1	Zimbabwe	8	4	3	2
Jamaïque	4	1	1	0	Autres	14	15	10	10
Jordanie	21	15	10	11	Indéterminé	126	199	254	108
Kazakhstan	16	44	75	23	Apatrie	6	7	7	0
Kenya	55	42	65	24	Réfugié	0	1	1	0
Kirghizstan	14	19	117	45	<b>Total</b>	<b>12.252</b>	<b>17.186</b>	<b>19.941</b>	<b>9.701</b>
<b>Kosovo</b>	<b>478</b>	<b>1.539</b>	<b>1.848</b>	<b>750</b>					



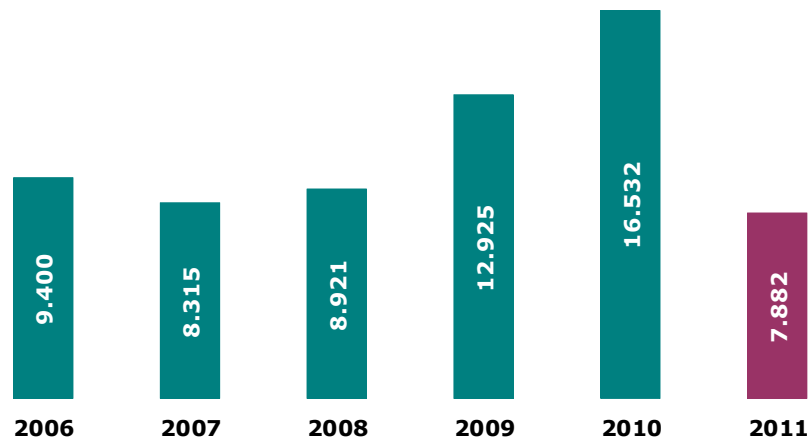
## 2. Premières demandes d'asile

### a. Premières demandes d'asile par mois (2006-2011)

	2006	2007	2008	2009	2010	2011	+/- en % 2011 vs 2010	+/- en % mois précédent
Janvier	875	712	873	998	1.184	1.470	24,16%	-12,29%
Février	788	588	669	749	1.726	1.505	-12,80%	2,38%
Mars	828	773	663	828	1.164	1.811	55,58%	20,33%
Avril	737	570	637	836	886	1.590	79,46%	-12,20%
Mai	715	715	689	799	992	1.506	51,81%	-5,28%
Juin	705	599	676	862	1.077			
Juillet	724	604	716	940	1.248			
Août	796	677	719	991	1.502			
Septembre	716	684	824	1.235	1.608			
Octobre	859	861	902	1.428	1.773			
Novembre	819	780	824	1.515	1.696			
Décembre	838	752	729	1.744	1.676			
<b>Total</b>	<b>9.400</b>	<b>8.315</b>	<b>8.921</b>	<b>12.925</b>	<b>16.532</b>	<b>7.882</b>		



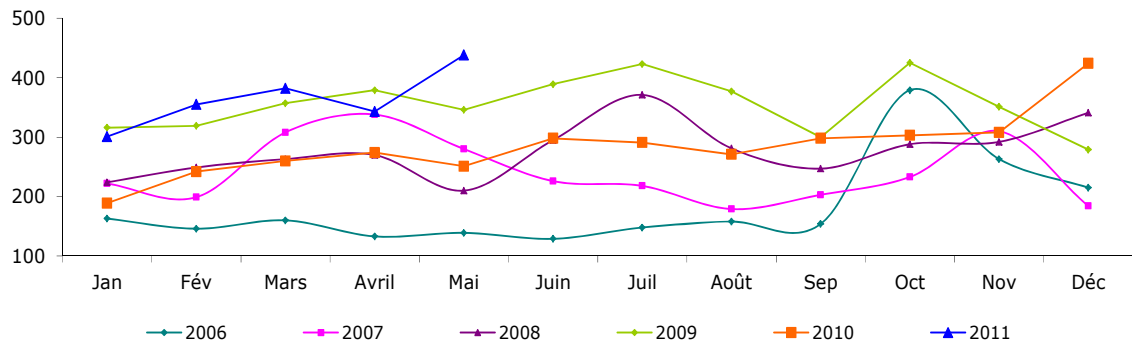
### b. Premières demandes d'asile par année (2006 jusqu'à la fin mai 2011)



### 3. Demandes d'asile multiples

#### a. Demandes d'asile multiples par mois (2006-2011)

	2006	2007	2008	2009	2010	2011	+/- en % 2011 vs 2010	+/- en % mois précédent
Janvier	163	222	224	316	189	301	59,26%	-29,01%
Février	146	199	249	319	242	355	46,69%	17,94%
Mars	160	308	263	357	260	382	46,92%	7,61%
Avril	133	338	270	379	274	343	25,18%	-10,21%
Mai	139	280	210	346	251	438	74,50%	27,70%
Juin	129	226	295	389	298			
Juillet	148	218	371	423	291			
Août	158	179	281	377	271			
Septembre	154	203	247	300	298			
Octobre	379	233	288	425	303			
Novembre	263	210	292	351	308			
Décembre	215	184	341	279	424			
<b>Total</b>	<b>2.187</b>	<b>2.800</b>	<b>3.331</b>	<b>4.261</b>	<b>3.409</b>	<b>1.819</b>		



#### b. Demandes d'asile multiples par année (2006 jusqu'à la fin mai 2011)



**c. Top 10 des demandes d'asile multiples en mai 2011**

	<b>Pays d'origine</b>	<b>Nombre</b>	<b>%</b>
1	Russie	45	10,3%
2	Kosovo	40	9,1%
3	Arménie	35	8,0%
4	Afghanistan	30	6,8%
5	Guinée	27	6,2%
6	Serbie	26	5,9%
7	Irak	18	4,1%
8	Cameroun	16	3,7%
9	Macédoine	15	3,4%
	Syrie	15	3,4%
10	Rwanda	13	3,0%
	Autres pays	158	36,1%
<b>Total mai 2011</b>		<b>438</b>	<b>100%</b>
<b>Pourcentage top 10</b>		<b>63,9%</b>	

**d. Top 10 des demandes d'asile multiples en 2011**

	<b>Pays d'origine</b>	<b>Nombre</b>	<b>%</b>
1	Afghanistan	165	9,1%
2	Russie	122	6,7%
3	Guinée	108	5,9%
4	Kosovo	98	5,4%
5	Irak	72	4,0%
6	Serbie	71	3,9%
7	Algérie	66	3,6%
8	Arménie	63	3,5%
9	Albanie	56	3,1%
10	Chine	55	3,0%
	Autres pays	943	51,8%
<b>Total 2011</b>		<b>1.819</b>	<b>100%</b>
<b>Pourcentage top 10</b>		<b>48,2%</b>	

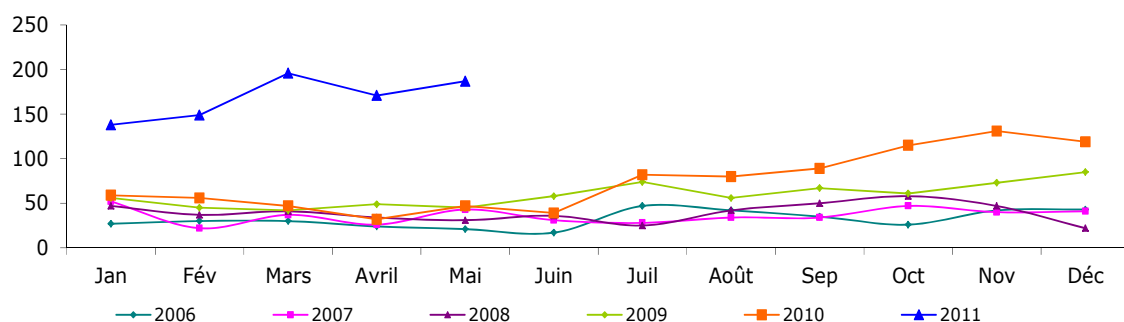


#### 4. Mineurs d'âge étrangers non accompagnés (MENA)

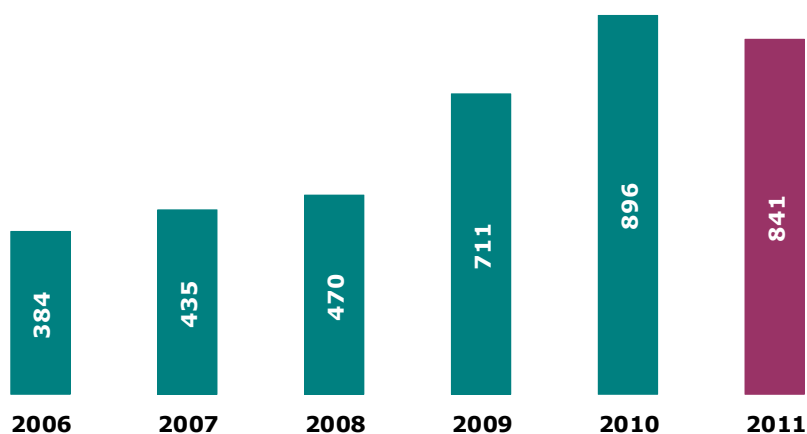
##### a. Demandes d'asile MENA par mois (2006-2011)

	2006	2007	2008	2009	2010	2011*	+/- en % 2011 vs 2010	+/- en % mois précédent
Janvier	27	52	47	56	59	138	133,90%	15,97%
Février	30	22	37	45	56	149	166,07%	7,97%
Mars	30	37	41	42	47	196	317,02%	31,54%
Avril	24	26	34	49	32	171	434,38%	-12,76%
Mai	21	43	31	45	47	187	297,87%	9,36%
Juin	17	31	36	58	39			
Juillet	47	28	25	74	82			
Août	42	34	42	56	80			
Septembre	35	34	50	67	89			
Octobre	26	47	58	61	115			
Novembre	42	40	47	73	131			
Décembre	43	41	22	85	119			
<b>Total</b>	<b>384</b>	<b>435</b>	<b>470</b>	<b>711</b>	<b>896</b>	<b>841</b>		

\* Attention: les derniers chiffres seront adaptés suite aux résultats des tests osseux visant à déterminer si le mineur d'âge a bien moins de 18 ans.



##### b. Demandes d'asile MENA par année (2006 jusqu'à la fin mai 2011)



**c. Top 5 des demandes d'asile MENA en mai 2011**

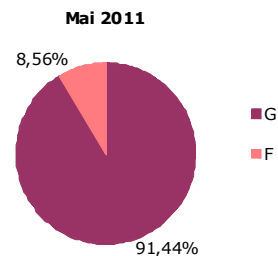
	Pays d'origine	Nombre	%
1	Afghanistan	118	63,1%
2	Guinée	25	13,4%
3	Pakistan	10	5,3%
4	Bangladesh	5	2,7%
5	Albanie	3	1,6%
	Burundi	3	1,6%
	Iran	3	1,6%
	Autres Pays	20	10,7%
<b>Total mai 2011</b>		<b>187</b>	<b>100%</b>
<b>Pourcentage top 5</b>		<b>89,3%</b>	

**d. Top 5 des demandes d'asile MENA en 2011**

	Pays d'origine	Nombre	%
1	Afghanistan	416	52,2%
2	Guinée	120	15,1%
3	Pakistan	25	3,1%
4	Irak	23	2,9%
5	Congo RD	21	2,6%
	Autres Pays	192	24,1%
<b>Total 2011</b>		<b>797</b>	<b>100%</b>
<b>Pourcentage top 5</b>		<b>75,9%</b>	

**e. Demandes d'asile MENA - proportion garçons/filles**

	Garçons	Filles
2007	68,40%	31,60%
2008	71,40%	28,60%
2009	77,98%	22,02%
2010	72,88%	27,12%
2011	83,44%	16,56%



### III. Décisions dans les dossiers d'asile en 2011

(source : CGRA)

#### 1. Décisions de l'Office des étrangers

	Janvier-Avril	Mai	Total
Transfert du dossier au CGRA	7.035	1.941	8.976
25/26 quater (Dublin)	631	201	832
13 quater	546	308	854
Renonciation, ...	642	17	659
<b>Total</b>	<b>8.854</b>	<b>2.467</b>	<b>11.321</b>

L'OE a compétence pour statuer sur certains types de demandes : demandes relevant du règlement Dublin (art. 25/26quater), demandes multiples (art. 13quater), les renonciations etc. Toutes les autres demandes d'asile qui ne relèvent pas de ces catégories sont transférées pour examen au CGRA.

#### 2. Décisions du CGRA

##### a. Décisions globales

	Janvier	Février	Mars	Avril	Mai	Total
Reconnaissance de la qualité de réfugié	167	234	220	202	248	<b>1.071</b>
Attribution du statut de protection subsidiaire (PS)	53	62	75	84	66	<b>340</b>
Refus du statut de réfugié et refus du statut de PS	598	745	911	890	1.118	<b>4.262</b>
Refus de prise en considération d'une demande d'asile (UE)	3	10	16	9	7	<b>45</b>
Refus technique	44	77	91	75	68	<b>355</b>
Exclusion du statut de réfugié et exclusion du statut de PS	1	2	1		3	<b>7</b>
Exclusion du statut de réfugié et refus du statut de PS		1	1	3	1	<b>6</b>
Refus du statut de réfugié et exclusion du statut de PS		2	4			<b>6</b>
Retrait du statut de réfugié et/ou du statut de PS	6	2	2	2	1	<b>13</b>
Renonciation + clôture + départ IOM	19	40	23	24	30	<b>136</b>
Sans objet article 55 régularisation	4	5	9	3	2	<b>23</b>
Sans objet (nationalité belge-décès-raisons adm.)	3	2	3	1	2	<b>11</b>
<b>Total</b>	<b>898</b>	<b>1.182</b>	<b>1.356</b>	<b>1.293</b>	<b>1.546</b>	<b>6.275</b>



**b. Décisions en reconnaissance du statut de réfugié par nationalité**  
 (en bleu et en gras, les pays faisant partie du top 10 des demandes d'asile en 2011)

Pays d'origine	Janvier	Février	Mars	Avril	Mai	Total
<b>Afghanistan</b>	<b>20</b>	<b>17</b>	<b>18</b>	<b>12</b>	<b>21</b>	<b>88</b>
Albanie		3		4	2	9
Algérie		1			1	2
Angola	1			1	1	3
<b>Arménie</b>	<b>1</b>					<b>1</b>
Azerbaïdjan		2				2
Bangladesh	1					1
Bénin					1	1
Biélorussie	1			1		2
Burkina Faso					1	1
Burundi	1	2	3	3	1	10
Cameroun	1	14	10	5	8	38
Chine	14	7	19	18	9	67
Colombie	1		3		1	5
<b>Congo RD</b>	<b>7</b>	<b>10</b>	<b>2</b>	<b>1</b>	<b>4</b>	<b>24</b>
Corée du Nord	2	4	3	1	1	11
Côte d'Ivoire	1			1	1	3
Djibouti		2		1	1	4
Egypte					1	1
Erythrée	1	1		1	4	7
Gabon		1	1		3	5
Gambie	1		1			2
Ghana					1	1
<b>Guinée</b>	<b>27</b>	<b>47</b>	<b>32</b>	<b>31</b>	<b>45</b>	<b>182</b>
Indéterminé	6	5	5	3	5	24
Inde			1			1
<b>Irak</b>	<b>27</b>	<b>36</b>	<b>49</b>	<b>35</b>	<b>38</b>	<b>185</b>
Iran	1	3	3	4	9	20
Jordanie			1			1
Kenya		2	2			4
Koweït	1					1
<b>Kosovo</b>	<b>11</b>	<b>13</b>	<b>10</b>	<b>18</b>	<b>9</b>	<b>61</b>
Liban	1			2	2	5
Libéria					1	1
<b>Macédoine</b>		<b>1</b>				<b>1</b>
Maroc	1	1				2
Maurice					1	1
Mauritanie		1	2	1	1	5
Myanmar			1	2		3
Niger	2	3	1	6		12
Nigéria		1				1
Ouganda				1	1	2
<b>Pakistan</b>					<b>1</b>	<b>1</b>
Palestine				1		1
<b>Russie</b>	<b>9</b>	<b>5</b>	<b>9</b>	<b>12</b>	<b>15</b>	<b>50</b>
Rwanda	2	14	11	4	14	45
Sénégal	5	6	7	7	10	35
<b>Serbie</b>	<b>4</b>	<b>9</b>		<b>4</b>	<b>5</b>	<b>22</b>
Sierra Leone		4				4
Somalie	3	1	6	4	12	26
Soudan			1			1
Sri Lanka	2	4		4	8	18
Syrie	8	4	12	8		32
Tanzanie	2	2	1			5
Tchad		1		1	2	4
Togo		2	4		4	10
Turkménistan		1				1
Turquie	2	4	2	5	3	16
<b>Total</b>	<b>167</b>	<b>234</b>	<b>220</b>	<b>202</b>	<b>248</b>	<b>1.071</b>



**c. Octroi de la protection subsidiaire par nationalité**

(en bleu et en gras, les pays faisant partie du top 10 des demandes d'asile en 2011)

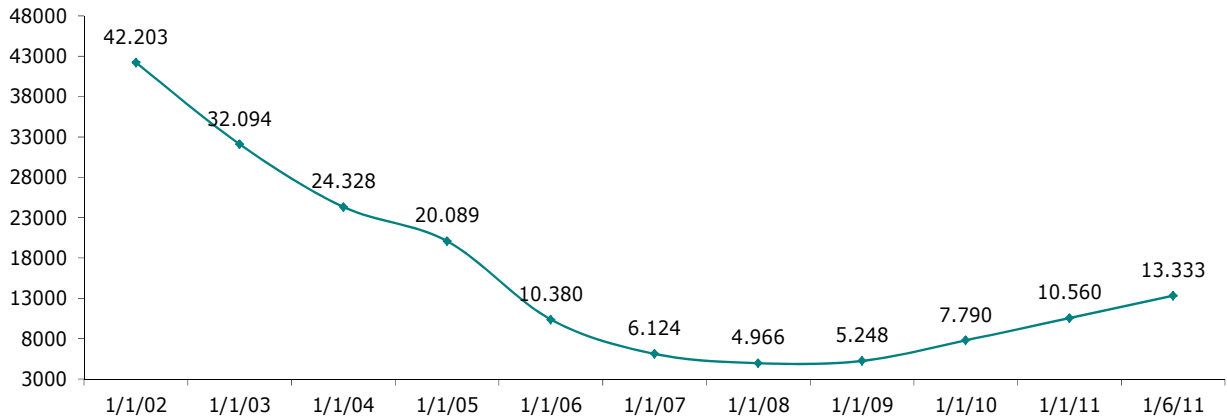
Pays d'origine	Janvier	Février	Mars	Avril	Mai	Total
<b>Afghanistan</b>	<b>27</b>	<b>31</b>	<b>22</b>	<b>30</b>	<b>19</b>	<b>129</b>
Angola					1	<b>1</b>
Burundi			1			<b>1</b>
Cameroun			1			<b>1</b>
<b>Congo RD</b>	<b>1</b>		<b>2</b>			<b>3</b>
<b>Guinée</b>	<b>1</b>					<b>1</b>
Indéterminé		4	1			<b>5</b>
<b>Irak</b>	<b>21</b>	<b>22</b>	<b>44</b>	<b>53</b>	<b>41</b>	<b>181</b>
Palestine	1					<b>1</b>
Somalie	2	4	1	1	4	<b>12</b>
Soudan			1		1	<b>2</b>
Tanzanie			2			<b>2</b>
Yemen		1				<b>1</b>
<b>Total</b>	<b>53</b>	<b>62</b>	<b>75</b>	<b>84</b>	<b>66</b>	<b>340</b>



#### IV. Evolution de la charge de travail du CGRA

À la fin du mois de mai 2011, la charge de travail totale du CGRA s'élevait à **13.333** dossiers. **4.500** dossiers peuvent être considérés comme une réserve de travail normale. L'arriéré en tant que tel s'élevait donc à **8.833** dossiers.

**Charge de travail par année**



**Charge de travail par mois en 2010-mai 2011**

