



# COMMISSARIAT GÉNÉRAL AUX RÉFUGIÉS ET AUX APATRIDES

## STATISTIQUES D'ASILE Septembre 2011

Editeur responsable : Commissariat général aux réfugiés et aux apatrides  
Service communication – information – presse  
[cgra.info@ibz.fgov.be](mailto:cgra.info@ibz.fgov.be)

Contact : Damien Dermaux – [damien.dermaux@ibz.fgov.be](mailto:damien.dermaux@ibz.fgov.be) – (+32) 2 205 56 27

Date de parution : 05/10/2011

## Table des matières

<b>I. Récapitulatif des statistiques d’asile en 2011 .....</b>	<b>2</b>
1. Sur l’année	
2. En septembre	
<b>II. Aperçu des demandes d’asile en Belgique.....</b>	<b>3</b>
1. Total des demandes d’asile (premières demandes + demandes multiples) .....	3
a. Demandes d’asile par mois en 2006-2011	
b. Demandes d’asile par année 1990-2011	
c. Top 10 des demandes d’asile en septembre 2011	
d. Top 10 des demandes d’asile en 2011	
e. Demandes d’asile – proportion hommes/femmes en 2007-2011	
f. Demandes d’asile en 2008, 2009, 2010 et 2011 par nationalité	
2. Premières demandes d’asile.....	6
a. Premières demandes d’asile par mois en 2006-2011	
b. Premières demandes d’asile par année 2006-2011	
3. Demandes d’asile multiples.....	7
a. Demandes d’asile multiples par mois en 2006-2011	
b. Demandes d’asile multiples par année 2006-2011	
c. Top 10 des demandes d’asile multiples en septembre 2011	
d. Top 10 des demandes d’asile multiples en 2011	
4. Mineurs d’âge étrangers non accompagnés (MENA) .....	9
a. Demandes d’asile MENA par mois en 2006-2011	
b. Demandes d’asile MENA par année 2006-2011	
c. Top 5 des demandes d’asile MENA en septembre 2011	
d. Top 5 des demandes d’asile MENA en 2011	
e. Demandes d’asile MENA – proportion garçons/filles en 2007-2011	
<b>III. Décisions dans les dossiers d’asile en 2011 .....</b>	<b>11</b>
1. Décisions à l’Office des étrangers	
2. Décisions au CGRA	
a. Décisions globales	
b. Décisions en reconnaissance du statut de réfugié par nationalité	
c. Octroi de la protection subsidiaire par nationalité	
<b>IV. Evolution de la charge de travail du CGRA .....</b>	<b>14</b>

## I. Récapitulatif des statistiques d'asile en 2011

(source: Office des étrangers)

### 1. Sur l'année

Demandes d'asile	Nombre de dossiers	% dossiers par rapport total demandes d'asile
Total demandes d'asile	18.122	
Premières demandes d'asile	14.526	80,16%
Demandes d'asile multiples	3.596	19,84%
MENA	1.291	7,12%
Décisions	Nombre de décisions	% par rapport au total décisions
Décisions prises par le CGRA	12.029	
Reconnaissance du statut de réfugié	2.102	17,47%
Protection subsidiaire (PS)	688	5,72%
Refus statut de réfugié et de PS	8.114	67,45%
Autres décisions	1.125	9,35%
<b>Charge de travail du CGRA</b>	<b>13.023</b>	

### 2. En septembre

Demandes d'asile	Nombre de dossiers	% dossiers par rapport total demandes d'asile
Total demandes d'asile	2.480	
Premières demandes d'asile	2.021	81,49%
Demandes d'asile multiples	459	18,51%
MENA	216	8,71%
Décisions	Nombre de décisions	% par rapport au total décisions
Décisions prises par le CGRA	1.749	
Reconnaissance du statut de réfugié	382	21,84%
Protection subsidiaire (PS)	104	5,95%
Refus statut de réfugié et de PS	1.098	62,78%
Autres décisions	165	9,43%
<b>Charge de travail du CGRA</b>	<b>13.023</b>	

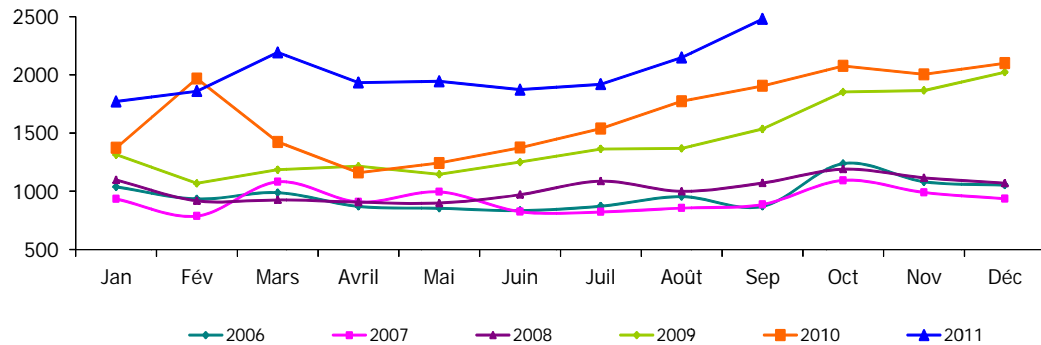
## II. Aperçu des demandes d'asile en Belgique

(source: Office des étrangers sauf mention contraire)

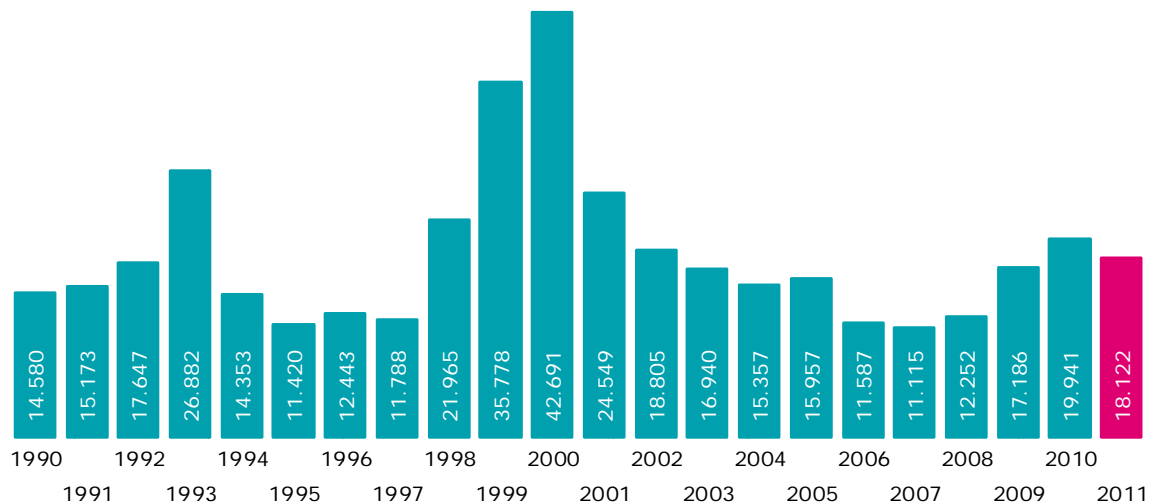
### 1. Total des demandes d'asile (premières demandes + demandes multiples)

#### a. Demandes d'asile par mois (2006-2011)

	2006	2007	2008	2009	2010	2011	+/- en % 2011 vs 2010	+/- en % vs mois précédent
Janvier	1.038	934	1.097	1.314	1.373	1.771	28,99%	-15,67%
Février	934	787	918	1.068	1.968	1.860	-5,49%	5,03%
Mars	988	1.081	926	1.185	1.424	2.193	54,00%	17,90%
Avril	870	908	907	1.215	1.160	1.933	66,64%	-11,86%
Mai	854	995	899	1.145	1.243	1.944	56,40%	0,57%
Juin	834	825	971	1.251	1.375	1.873	36,22%	-3,65%
Juillet	872	822	1.087	1.363	1.539	1.919	24,69%	2,46%
Août	954	856	1.000	1.368	1.773	2.149	21,21%	11,99%
Septembre	870	887	1.071	1.535	1.906	2.480	30,12%	15,40%
Octobre	1.238	1.094	1.190	1.853	2.076			
Novembre	1.082	990	1.116	1.866	2.004			
Décembre	1.053	936	1.070	2.023	2.100			
<b>Total</b>	<b>11.587</b>	<b>11.115</b>	<b>12.252</b>	<b>17.186</b>	<b>19.941</b>	<b>18.122</b>		



#### b. Demandes d'asile par année (1990 jusqu'à la fin septembre 2011)



c. Top 10 des demandes d'asile en septembre 2011

Pays d'origine	Nombre	%
1 Afghanistan	274	11,0%
2 Guinée	199	8,0%
3 Irak	197	7,9%
4 Russie	149	6,0%
5 Kosovo	126	5,1%
6 Pakistan	121	4,9%
7 Bosnie-Herzégovine	111	4,5%
8 Serbie	100	4,0%
9 Congo RD	89	3,6%
10 Albanie	84	3,4%
Autres pays	1.030	41,5%
<b>Total septembre 2011</b>	<b>2.480</b>	<b>100%</b>
<b>Pourcentage top 10</b>	<b>58,5%</b>	

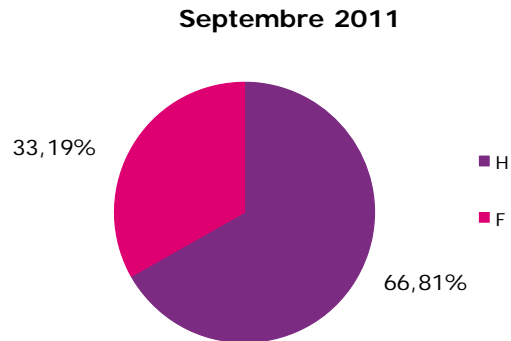
d. Top 10 des demandes d'asile en 2011

Pays d'origine	Nombre	%
1 Afghanistan	2.126	11,7%
2 Guinée	1.476	8,1%
3 Irak	1.440	7,9%
4 Kosovo	1.155	6,4%
5 Russie	1.102	6,1%
6 Serbie	877	4,8%
7 Congo RD	686	3,8%
8 Macédoine	659	3,6%
9 Pakistan	652	3,6%
10 Arménie	521	2,9%
Autres pays	7.428	41,0%
<b>Total 2011</b>	<b>18.122</b>	<b>100%</b>
<b>Pourcentage top 10</b>	<b>59,0%</b>	

e. Demandes d'asile – proportion hommes/femmes en 2007-2011

(source : CGRA)

	Hommes	Femmes
2007	67,14%	32,86%
2008	69,27%	30,73%
2009	69,17%	30,83%
2010	68,22%	31,78%
<b>2011</b>	<b>69,42%</b>	<b>30,58%</b>



**f. Demandes d'asile en 2008, 2009, 2010 et 2011 par nationalité**  
 (en couleur et en gras, le top 10 de l'année 2011)

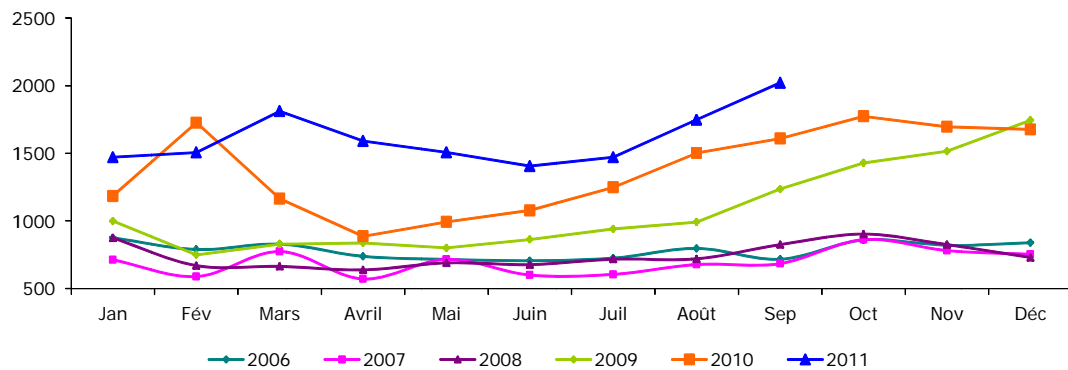
Pays d'origine	2008	2009	2010	2011
<b>Afghanistan</b>	<b>879</b>	<b>1.659</b>	<b>1.411</b>	<b>2.126</b>
Afrique du Sud	1	1	0	1
Albanie	172	256	204	320
Algérie	206	275	287	216
Allemagne	0	2	0	0
Angola	133	142	153	115
Arabie Saoudite	0	0	1	1
Argentine	0	0	8	1
<b>Arménie</b>	<b>461</b>	<b>1.099</b>	<b>986</b>	<b>521</b>
Azerbaïdjan	53	54	72	69
Bangladesh	79	75	177	279
Bénin	16	50	56	40
Bhoutan	34	24	19	7
Biélorussie	58	40	53	61
Bosnie-Herzégovine	71	90	106	239
Brésil	1	2	3	1
Bulgarie	46	101	79	45
Burkina-Faso	32	52	69	72
Burundi	106	120	132	128
Cambodge	0	1	0	0
Cameroun	367	302	357	363
Canada	1	0	0	0
Cap-Vert	1	0	0	0
Centrafricaine Rép.	7	6	4	3
Chine	189	329	235	278
Colombie	4	8	13	3
<b>Congo RD</b>	<b>579</b>	<b>670</b>	<b>786</b>	<b>686</b>
Congo RP	30	14	22	19
Corée du Nord	2	4	16	45
Corée du Sud	0	0	0	1
Côte d'Ivoire	91	88	173	298
Croatie	3	16	15	7
Cuba	2	3	2	3
Djibouti	26	39	31	43
Dominicaine Rép.	1	9	1	4
Egypte	24	29	29	72
Emirats Arabes Unis	0	2	0	0
Equateur	2	0	0	0
Erythrée	35	69	110	62
Espagne	0	3	1	2
Estonie	0	0	1	0
Etats-Unis	0	0	3	6
Ethiopie	71	89	72	36
Fidji	0	0	0	1
France	0	0	0	6
Gabon	4	5	10	2
Gambie	35	41	57	45
Géorgie	222	327	323	241
Ghana	20	29	65	78
Grèce	0	0	1	0
Guatemala	0	7	1	1
<b>Guinée</b>	<b>661</b>	<b>1.052</b>	<b>1.398</b>	<b>1.476</b>
Guinée équatoriale	0	3	3	1
Guinée-Bissao	1	3	5	7
Guyane	0	1	0	0
Haiti	1	1	9	5
Hongrie	16	143	36	7
Inde	84	123	151	136
Indonésie	1	3	0	0
<b>Irak</b>	<b>1.070</b>	<b>1.386</b>	<b>1.769</b>	<b>1.440</b>
Iran	614	732	386	310
Israël	18	8	7	9
Italie	0	0	1	1
Jamaïque	4	1	1	0
Jordanie	21	15	10	20
Kazakhstan	16	44	75	82
Kenya	55	42	65	42
Kirghizistan	14	19	117	68
<b>Kosovo</b>	<b>478</b>	<b>1.539</b>	<b>1.848</b>	<b>1.155</b>

Pays d'origine	2008	2009	2010	2011
Koweït	1	0	1	0
Lettonie	5	3	2	0
Liban	85	95	70	59
Libéria	23	27	27	35
Libye	15	19	19	51
Lituanie	1	5	1	3
<b>Macédoine</b>	<b>122</b>	<b>201</b>	<b>1.082</b>	<b>659</b>
Madagascar	1	3	2	6
Malaisie	0	2	0	0
Malawi	0	0	0	1
Mali	5	11	25	26
Malte	0	0	2	0
Maroc	36	53	46	55
Maurice	0	1	3	6
Mauritanie	128	187	206	133
Mexique	0	1	1	1
Moldavie	14	29	14	7
Mongolie	43	85	61	47
Monténégro	7	12	14	23
Mozambique	0	0	0	1
Myanmar	9	8	14	3
Népal	39	65	203	226
Nicaragua	0	0	0	1
Niger	57	71	78	59
Nigeria	59	101	138	127
Ouganda	13	23	15	17
Ouzbékistan	15	14	20	16
<b>Pakistan</b>	<b>150</b>	<b>233</b>	<b>340</b>	<b>652</b>
Palestine	5	9	37	39
Panama	0	2	0	0
Pays-Bas	0	2	1	0
Pérou	0	1	0	0
Philippines	0	1	0	1
Pologne	2	6	0	0
Roumanie	43	98	56	53
<b>Russie</b>	<b>1.620</b>	<b>1.605</b>	<b>1.526</b>	<b>1.102</b>
Rwanda	273	308	337	309
Salvador	0	0	0	11
Sénégal	50	113	252	243
<b>Serbie</b>	<b>572</b>	<b>514</b>	<b>1.233</b>	<b>877</b>
Sierra Leone	42	45	65	57
Slovaquie	239	261	53	32
Slovénie	0	1	0	0
Somalie	163	216	294	310
Soudan	62	89	92	57
Sri Lanka	148	216	140	133
Suriname	0	4	5	4
Syrie	281	347	388	404
Tadjikistan	1	5	7	6
Tanzanie	49	90	89	123
Tchad	16	16	21	5
Tchèque	45	48	21	20
Thaïlande	0	1	1	0
Timor-Leste	2	0	0	0
Togo	171	130	246	153
Tunisie	6	21	20	90
Turkmenistan	0	5	3	3
Turquie	284	259	277	278
Ukraine	61	33	62	40
Venezuela	1	0	2	4
Viêtnam	9	10	18	2
Yemen	7	8	11	13
Zimbabwe	8	4	3	2
Autres	14	15	10	13
Indéterminé	126	199	254	217
Apatride	6	7	7	1
Refugié	0	1	1	0
<b>Total</b>	<b>12.252</b>	<b>17.186</b>	<b>19.941</b>	<b>18.122</b>

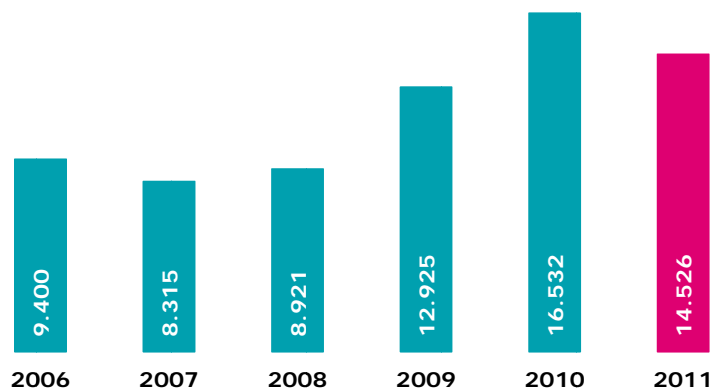
## 2. Premières demandes d'asile

### a. Premières demandes d'asile par mois (2006-2011)

	2006	2007	2008	2009	2010	2011	+/- en % 2011 vs 2010	+/- en % vs mois précédent
Janvier	875	712	873	998	1.184	1.470	24,16%	-12,29%
Février	788	588	669	749	1.726	1.505	-12,80%	2,38%
Mars	828	773	663	828	1.164	1.811	55,58%	20,33%
Avril	737	570	637	836	886	1.590	79,46%	-12,20%
Mai	715	715	689	799	992	1.506	51,81%	-5,28%
Juin	705	599	676	862	1.077	1.405	30,45%	-6,71%
Juillet	724	604	716	940	1.248	1.470	17,79%	4,63%
Août	796	677	719	991	1.502	1.748	16,38%	18,91%
Septembre	716	684	824	1.235	1.608	2.021	25,68%	15,62%
Octobre	859	861	902	1.428	1.773			
Novembre	819	780	824	1.515	1.696			
Décembre	838	752	729	1.744	1.676			
<b>Total</b>	<b>9.400</b>	<b>8.315</b>	<b>8.921</b>	<b>12.925</b>	<b>16.532</b>	<b>14.526</b>		



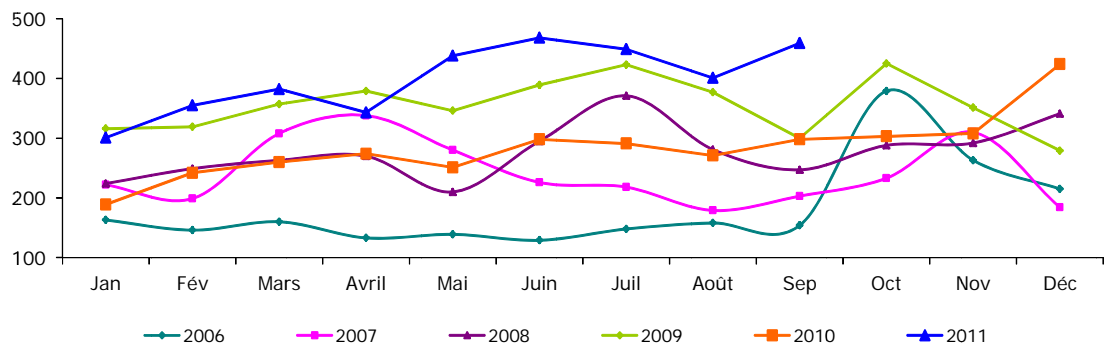
### b. Premières demandes d'asile par année (2006 jusqu'à la fin septembre 2011)



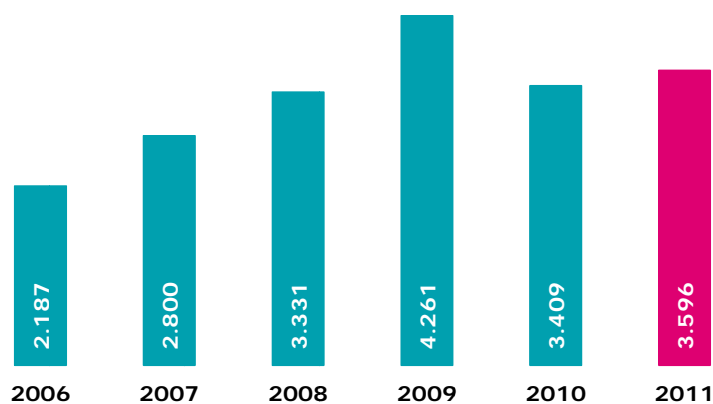
### 3. Demandes d'asile multiples

#### a. Demandes d'asile multiples par mois (2006-2011)

	2006	2007	2008	2009	2010	2011	+/- en % 2011 vs 2010	+/- en % vs mois précédent
Janvier	163	222	224	316	189	301	59,26%	-29,01%
Février	146	199	249	319	242	355	46,69%	17,94%
Mars	160	308	263	357	260	382	46,92%	7,61%
Avril	133	338	270	379	274	343	25,18%	-10,21%
Mai	139	280	210	346	251	438	74,50%	27,70%
Juin	129	226	295	389	298	468	57,05%	6,85%
Juillet	148	218	371	423	291	449	54,30%	-4,06%
Août	158	179	281	377	271	401	47,97%	-10,69%
Septembre	154	203	247	300	298	459	54,03%	14,46%
Octobre	379	233	288	425	303			
Novembre	263	210	292	351	308			
Décembre	215	184	341	279	424			
<b>Total</b>	<b>2.187</b>	<b>2.800</b>	<b>3.331</b>	<b>4.261</b>	<b>3.409</b>	<b>3.596</b>		



#### b. Demandes d'asile multiples par année (2006 jusqu'à la fin septembre 2011)



c. Top 10 des demandes d'asile multiples en septembre 2011

Pays d'origine	Nombre	%
1 Kosovo	49	10,7%
2 Serbie	42	9,2%
3 Russie	41	8,9%
4 Guinée	38	8,3%
5 Arménie	37	8,1%
6 Afghanistan	26	5,7%
7 Macédoine	23	5,0%
8 Iran	14	3,1%
9 Algérie	11	2,4%
10 Albanie	10	2,2%
Turquie	10	2,2%
Autres pays	158	34,4%
<b>Total septembre 2011</b>	<b>459</b>	<b>100%</b>
<b>Pourcentage top 10</b>	<b>65,6%</b>	

d. Top 10 des demandes d'asile multiples en 2011

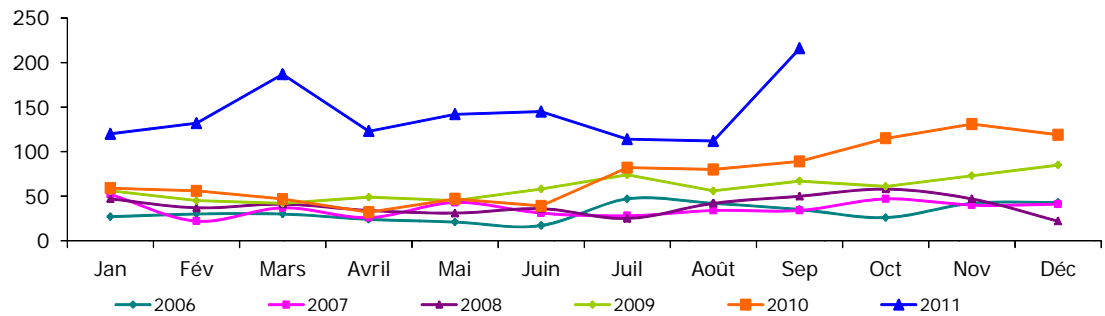
Pays d'origine	Nombre	%
1 Russie	364	10,1%
2 Kosovo	315	8,8%
3 Afghanistan	267	7,4%
4 Guinée	264	7,3%
5 Arménie	199	5,5%
6 Serbie	195	5,4%
7 Irak	148	4,1%
8 Macédoine	128	3,6%
9 Syrie	115	3,2%
10 Iran	101	2,8%
Autres pays	1.500	41,7%
<b>Total 2011</b>	<b>3.596</b>	<b>100%</b>
<b>Pourcentage top 10</b>	<b>58,3%</b>	

#### 4. Mineurs d'âge étrangers non accompagnés (MENA)

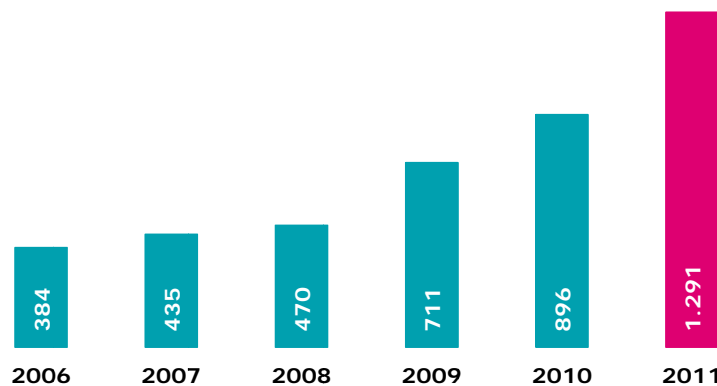
Les chiffres donnés par l'Office des Étrangers pour l'année 2011 sont adaptés régulièrement suite aux résultats des tests osseux visant à déterminer si le mineur d'âge a bien moins de 18 ans.

##### a. Demandes d'asile MENA par mois (2006-2011)

	2006	2007	2008	2009	2010	2011	+/- en % 2011 vs 2010	+/- en % vs mois précédent
Janvier	27	52	47	56	59	120	103,39%	0,84%
Février	30	22	37	45	56	132	135,71%	10,00%
Mars	30	37	41	42	47	187	297,87%	41,67%
Avril	24	26	34	49	32	123	284,38%	-34,22%
Mai	21	43	31	45	47	142	202,13%	15,45%
Juin	17	31	36	58	39	145	271,79%	2,11%
Juillet	47	28	25	74	82	114	39,02%	-21,38%
Août	42	34	42	56	80	112	40,00%	-1,75%
Septembre	35	34	50	67	89	216	142,70%	92,86%
Octobre	26	47	58	61	115			
Novembre	42	40	47	73	131			
Décembre	43	41	22	85	119			
<b>Total</b>	<b>384</b>	<b>435</b>	<b>470</b>	<b>711</b>	<b>896</b>	<b>1.291</b>		



##### b. Demandes d'asile MENA par année (2006 jusqu'à la fin septembre 2011)



c. Top 5 des demandes d'asile MENA en septembre 2011

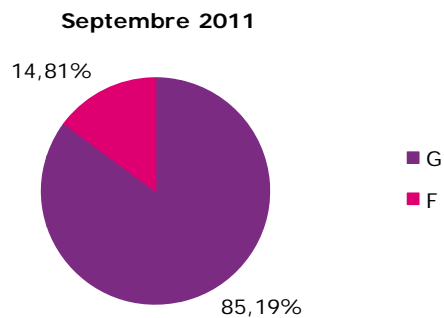
Pays d'origine	Nombre	%
1 Afghanistan	106	49,1%
2 Guinée	42	19,4%
3 Congo RD	7	3,2%
4 Bangladesh	6	2,8%
5 Gambie	5	2,3%
Russie	5	2,3%
Somalie	5	2,3%
Autres Pays	40	18,5%
<b>Total septembre 2011</b>	<b>216</b>	<b>100%</b>
<b>Pourcentage top 5</b>	<b>81,5%</b>	

d. Top 5 des demandes d'asile MENA en 2011

Pays d'origine	Nombre	%
1 Afghanistan	630	48,8%
2 Guinée	211	16,3%
3 Irak	42	3,3%
4 Congo RD	38	2,9%
5 Somalie	29	2,2%
Pakistan	29	2,2%
Autres Pays	312	24,2%
<b>Total 2011</b>	<b>1.291</b>	<b>100%</b>
<b>Pourcentage top 5</b>	<b>75,8%</b>	

e. Demandes d'asile MENA - proportion garçons/filles

	Garçons	Filles
2007	68,40%	31,60%
2008	71,40%	28,60%
2009	77,98%	22,02%
2010	72,88%	27,12%
2011	81,80%	18,20%



### III. Décisions dans les dossiers d'asile en 2011

(source : CGRA)

#### 1. Décisions de l'Office des étrangers

	Janv-Août	Septembre	Total
Transfert du dossier au CGRA	13.139	1.454	14.593
25/26 quater (Dublin)	1.283	134	1.417
13 quater	1.362	149	1.511
Renonciation, ...	1.084	16	1.100
<b>Total</b>	<b>16.868</b>	<b>1.753</b>	<b>18.621</b>

L'OE a compétence pour statuer sur certains types de demandes : demandes relevant du règlement Dublin (art. 25/26quater), demandes multiples (art. 13quater), les renonciations etc. Toutes les autres demandes d'asile qui ne relèvent pas de ces catégories sont transférées pour examen au CGRA.

#### 2. Décisions du CGRA

##### a. Décisions globales

	Jan	Fév	Mars	Avr	Mai	Juin	Juil	Août	Sept	Total
Reconnaissance de la qualité de réfugié	167	234	220	202	248	208	188	253	382	<b>2.102</b>
Attribution du statut de protection subsidiaire (PS)	53	62	75	84	66	58	76	110	104	<b>688</b>
Refus du statut de réfugié et refus du statut de PS	598	745	911	890	1.119	906	939	908	1.098	<b>8.114</b>
Refus de prise en considération d'une demande d'asile (UE)	3	10	16	9	7	5	14	17	6	<b>87</b>
Refus technique	44	77	91	75	68	79	52	65	95	<b>646</b>
Exclusion du statut de réfugié et exclusion du statut de PS	1	2	1		3		3	1	4	<b>15</b>
Exclusion du statut de réfugié et refus du statut de PS		1	1	3	1					<b>6</b>
Refus du statut de réfugié et exclusion du statut de PS		2	4					3	2	<b>11</b>
Abrogation du statut de réfugié ou du statut de PS						2	4			<b>6</b>
Retrait du statut de réfugié ou du statut de PS	6	2	2	2	1	4	2	4	3	<b>26</b>
Renonciation + clôture + départ IOM	19	40	23	24	30	30	27	29	44	<b>266</b>
Sans objet article 55 régularisation	4	5	9	3	2	5	5	4	9	<b>46</b>
Sans objet (nationalité belge-décès-raisons adm.)	3	2	3	1	2	1	1	1	2	<b>16</b>
<b>Total</b>	<b>898</b>	<b>1.182</b>	<b>1.356</b>	<b>1.293</b>	<b>1.547</b>	<b>1.298</b>	<b>1.311</b>	<b>1.395</b>	<b>1.749</b>	<b>12.029</b>

**b. Décisions en reconnaissance du statut de réfugié par nationalité**

(en couleur et en gras, les pays faisant partie du top 10 des demandes d'asile en 2011)

Pays d'origine	Jan	Fév	Mars	Avr	Mai	Juin	Juil	Août	Sept	Total
<b>Afghanistan</b>	<b>20</b>	<b>17</b>	<b>18</b>	<b>12</b>	<b>21</b>	<b>13</b>	<b>13</b>	<b>20</b>	<b>34</b>	<b>168</b>
Albanie		3		4	2	3		4	4	20
Algérie		1			1				1	3
Angola	1			1	1		2		1	6
<b>Arménie</b>	<b>1</b>						<b>2</b>		<b>1</b>	<b>4</b>
Azerbaïdjan		2							1	3
Bangladesh	1									1
Bénin					1					1
Biélorussie	1			1						2
Burkina Faso					1				1	2
Burundi	1	2	3	3	1	2	4	6	6	28
Cameroun	1	14	10	5	8	8	6	6	9	67
Chine	14	7	19	18	9	10	2		27	106
Colombie	1		3		1					5
Congo Brazzaville						1				1
<b>Congo RD</b>	<b>7</b>	<b>10</b>	<b>2</b>	<b>1</b>	<b>4</b>	<b>4</b>	<b>6</b>	<b>6</b>	<b>16</b>	<b>56</b>
Corée du Nord	2	4	3	1	1	3		1	5	20
Côte d'Ivoire	1			1	1	3			1	7
Djibouti		2		1	1	1	4	1	2	12
Egypte					1		1	1		3
Erythrée	1	1		1	4	3	15	3	1	29
Ethiopie								1	1	2
Gabon		1	1		3					5
Gambie	1		1			1	1	2		6
Ghana					1				1	2
<b>Guinée</b>	<b>27</b>	<b>47</b>	<b>32</b>	<b>31</b>	<b>45</b>	<b>49</b>	<b>30</b>	<b>39</b>	<b>96</b>	<b>396</b>
Indéterminé	6	5	5	3	5	7	4	4	2	41
Inde			1							1
<b>Irak</b>	<b>27</b>	<b>36</b>	<b>49</b>	<b>35</b>	<b>38</b>	<b>26</b>	<b>24</b>	<b>42</b>	<b>43</b>	<b>320</b>
Iran	1	3	3	4	9	2	2	1	2	27
Jordanie			1						2	3
Kazakhstan						1				1
Kenya		2	2						1	5
Koweït	1									1
<b>Kosovo</b>	<b>11</b>	<b>13</b>	<b>10</b>	<b>18</b>	<b>9</b>	<b>1</b>	<b>20</b>	<b>21</b>	<b>16</b>	<b>119</b>
Liban	1			2	2	1	1	2		9
Libéria					1				1	2
<b>Macédoine</b>		<b>1</b>						<b>2</b>		<b>3</b>
Madagascar						1	1			2
Mali						2			1	3
Maroc	1	1							1	3
Maurice					1					1
Mauritanie		1	2	1	1	2	1	1		9
Myanmar			1	2		1		4	1	9
Niger	2	3	1	6						12
Nigéria		1						1		2
Ouganda				1	1					2
<b>Pakistan</b>					<b>1</b>	<b>2</b>	<b>1</b>			<b>4</b>
Palestine				1		2		1	1	5
<b>Russie</b>	<b>9</b>	<b>5</b>	<b>9</b>	<b>12</b>	<b>15</b>	<b>16</b>	<b>12</b>	<b>23</b>	<b>42</b>	<b>143</b>
Rwanda	2	14	11	4	14	7	5	19	9	85
Sénégal	5	6	7	7	10	10	6	15	17	83
<b>Serbie</b>	<b>4</b>	<b>9</b>		<b>4</b>	<b>5</b>	<b>5</b>	<b>5</b>	<b>6</b>	<b>11</b>	<b>49</b>
Sierra Leone		4				2				6
Somalie	3	1	6	4	12	10	8	7	8	59
Soudan			1				3	1		5
Sri Lanka	2	4		4	8	4	4	6	4	36
Syrie	8	4	12	8			1	1	2	36
Tanzanie	2	2	1					3		8
Tchad		1		1	2					4
Togo		2	4		4	2	4	1	1	18
Turkménistan		1								1
Turquie	2	4	2	5	3	2		2	9	29
Zimbabwe						1				1
<b>Total</b>	<b>167</b>	<b>234</b>	<b>220</b>	<b>202</b>	<b>248</b>	<b>208</b>	<b>188</b>	<b>253</b>	<b>382</b>	<b>2.102</b>

**c. Octroi de la protection subsidiaire par nationalité**

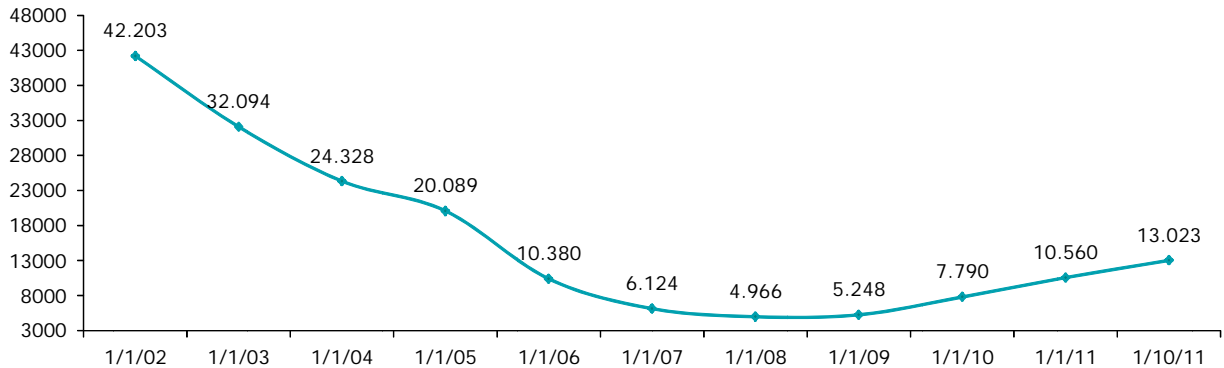
(en couleur et en gras, les pays faisant partie du top 10 des demandes d'asile en 2011)

Pays d'origine	Jan	Fév	Mars	Avr	Mai	Juin	Juil	Août	Sept	Total
<b>Afghanistan</b>	<b>27</b>	<b>31</b>	<b>22</b>	<b>30</b>	<b>19</b>	<b>19</b>	<b>21</b>	<b>29</b>	<b>32</b>	<b>230</b>
Angola					1					1
Burundi			1						1	2
Cameroun			1				1			2
<b>Congo RD</b>	<b>1</b>		<b>2</b>				<b>1</b>		<b>1</b>	<b>5</b>
Côte d'Ivoire									1	1
El Salvador							2			2
Erythrée								1		1
<b>Guinée</b>	<b>1</b>					<b>1</b>	<b>1</b>	<b>2</b>	<b>2</b>	<b>7</b>
Indéterminé		4	1			1	3	2		11
<b>Irak</b>	<b>21</b>	<b>22</b>	<b>44</b>	<b>53</b>	<b>41</b>	<b>32</b>	<b>41</b>	<b>68</b>	<b>63</b>	<b>385</b>
Palestine	1						1	2	2	6
<b>Russie</b>								<b>2</b>		<b>2</b>
Somalie	2	4	1	1	4	5	5	1		23
Soudan			1		1			2	2	6
Tanzanie			2							2
Togo								1		1
Yemen		1								1
<b>Total</b>	<b>53</b>	<b>62</b>	<b>75</b>	<b>84</b>	<b>66</b>	<b>58</b>	<b>76</b>	<b>110</b>	<b>104</b>	<b>688</b>

#### IV. Evolution de la charge de travail du CGRA

À la fin du mois de septembre 2011, la charge de travail totale du CGRA s'élevait à **13.023** dossiers. **4.500** dossiers peuvent être considérés comme une réserve de travail normale. L'arriéré en tant que tel s'élevait donc à **8.523** dossiers.

Charge de travail par année



Charge de travail par mois en 2010-septembre 2011

