

# رهنما برای افراد زیرسن بدون همراه که در بلجیم تقاضای پناهندگی میکنند

این رساله  
متعلق است به:

-----



Responsible publisher:  
Dirk Van den Bulck,  
Commissioner General for Refugees  
and Stateless Persons

This brochure was published with the  
support of AMIF, the European Asylum,  
Migration and Integration Fund.

It is available in English, French, Dutch, Arabic, Pashto,  
Dari, Fula, Somali, Tigrinya and Albanian.

These different language versions can be found on:

[www.cgrs.be/en/publications](http://www.cgrs.be/en/publications)

Version: January 2019

# محتویات

سلام

طرزالعمل پناهندگی

4

6

1

8 چه نوع حمایت بین المللی را شما در بلجیم میتوانید بدست بیاورید؟

9

دو نوع پناهندگی

10

پناهنده کیست؟

11

تحفظ فرعی (subsidiary protection) چی معنی دارد؟

2

12 تثبیت هویت و راجستر شدن شما بحیث یک فرد زیرسن بدون همراه

13

شما یک فرد زیرسن خارجی بدون همراه هستید

14

سن شما ارزیابی میشود

15

برایتان یک شخص بحیث سرپرست تعیین میشود

16

برای شما در یک مرکز پذیرایی (کمپ) جای داده میشود

17

اداره مهاجرت اظهارات شما را می گیرد و شما یک سوالنامه را خانه پری مینمائید

3

طرزالعمل یا پروسه پناهندگی شما در اداره کمیساری عمومی برای

18

مهاجرین و اشخاص بی دولت

19

یکنفر متخصص درخواست شما را ارزیابی مینماید

20

یک مامور تحفظ، مصاحبه مفصل با شما انجام میدهد

24

بررسی درخواست پناهندگی شما

25

تصمیم (جواب) در باره درخواست پناهندگی شما

منفی: کمیساری عمومی درخواست پناهندگی شما را رد میکند.

26

پس از آن چه واقع میشود؟

26

اپیل (استیناف خواهی) در مقابل جواب منفی

27

مثبت: شما بحیث پناهنده پذیرفته میشوید

27

موقف پناهنده چه عواقب دارد؟

28

مثبت: برای شما موقف تحفظ فرعی اعطاء گردیده است

28

موقف تحفظ فرعی چه نتیجه دارد؟

30

تم-----اس:

رهنما برای افراد زیرسن بدون همراه که در بلجیم تقاضای پناهندگی میکنند

# سلام

هر کودک آسیب پذیر میباشد. افراد زیرسن خارجی بدون همراه حتی بیشتر آسیب پذیر میباشند. اکثر آنها پس از یک سفر پرمشقت، برای جستجوی پناهنده گی به یک کشور ناشناخته و دارای یک فرهنگ متفاوت وارد میشوند. چنین شرایط، حتی برای آنها مشکلتر میسازد تا قصه (کیس) پناهندگی خود را به یک طریقه واضح و قابل فهم تر بیان نمایند.

از همین سبب است که کمیساری عمومی یک طرزالعمل مخصوصی را برای بررسی درخواست های پناهندگی افراد زیرسن بدون همراه، روی دست گرفته است.

شما یک فرد زیرسن بدون همراه هستید که در بلجیم تقاضای پناهندگی مینمائید. این رساله رهنما مراحل مختلف طرزالعمل پناهندگی شما را توضیح میدارد. تمام افراد زیرسن بدون همراه، این رهنما را در همان روزی که در «اداره اتباع خارجه» درخواست پناهندگی میدهند، دریافت میدارند.

شما یک فشرده نکات عمده این رهنما را در سایت ذیل نیز دریافت نموده میتوانید:

[www.cgrs.be/en/asylum/children-asylum-procedure](http://www.cgrs.be/en/asylum/children-asylum-procedure)

همچنان شما میتوانید معلومات بیشتر درباره طرزالعمل پناهندگی در بلجیم را در وب سایت کمیساری عمومی نیز دریافت نمائید.

بیشتر  
بدانید



رهنما برای افراد زیرسن بدون همراه که در بلجیم تقاضای پناهندگی میکنند

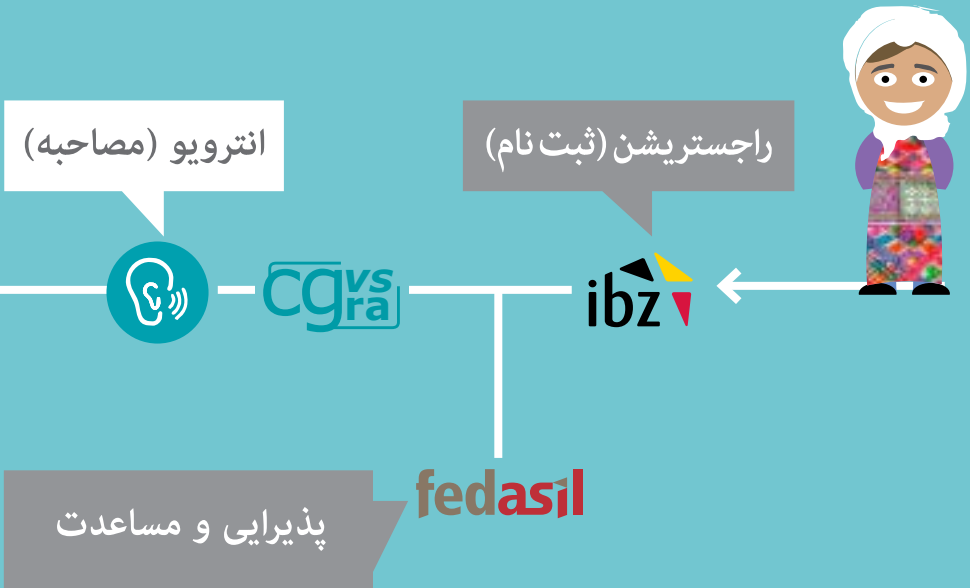
این بالون  
آبی لینک (پیوند) های  
ویب سایت های مفید  
را برای شما  
نشان میدهد.

این بالون (پوقانه) سبز  
برای چیز هایی است که آنها  
را باید حتما به یاد  
داشته باشید

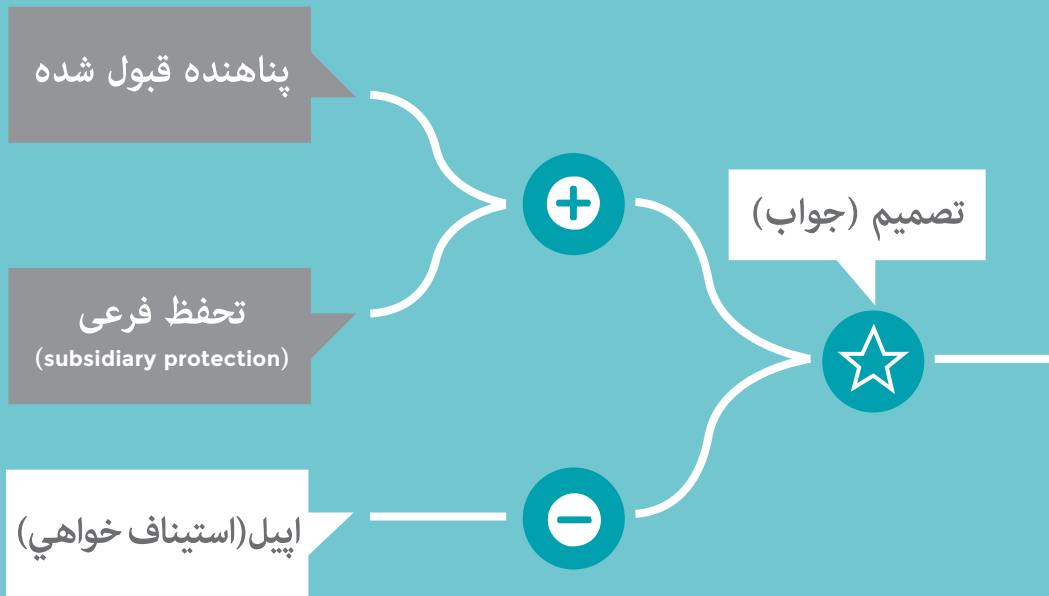


رهنما برای افراد زیرسن بدون همراه که در بلجیم تقاضای پناهندگی میکنند

# طرز العمل پناهندگی



رهنما برای افراد زیرسن بدون همراه که در بلجیم تقاضای پناهندگی میکنند



رهنما برای افراد زیرسن بدون همراه که در بلجیم تقاضای پناهندگی میکنند

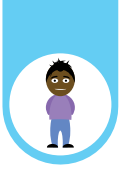
1

کدام نوع مساعدت بین المللی  
را شما در بلجیم بدست آورده  
میتوانید؟



رهنما برای افراد زیرسن بدون همراه که در بلجیم تقاضای پناهندگی میکنند





## دو نوع پناهندگی

شما در بلجیم درخواست پناهندگی میکنید. این بدان معناست که شما از دولت بلجیم تقاضا مینمائید تا از شما حفاظت نماید، زیرا شما در کشور اصلی تان ویا در کشوری که در آن زندگی میکردید، با ترس از مشکلات جدی مواجه بوده اید. بخاطر همین مشکلات است که شما باور دارید دوباره به کشور تان رفته نمیتوانید. بلجیم، دو نوع پناهنده گی اعطاء میکند: موقف پناهنده و موقف حمایت متمم (subsidiary protection).



کدام نوع مساعدت بین المللی را شما در بلجیم بدست آورده میتوانید؟

رهنما برای افراد زیرسن بدون همراه که در بلجیم تقاضای پناهندگی میکنند



## پناهنده، چه کسی است؟

بلجیم، کنوانسیون (قرارداد) ژنیو در باره مهاجرین را امضاء نموده است. این قرارداد بین المللی بلجیم را مکلف می سازد تا از اشخاصی که در کشور خود شان و یا در کشوری که اقامت میکردند تحت تعقیب بوده و یا ترس از تعقیب داشته اند، مورد حمایت قرار دهد. تحت تعقیب قرار گرفتن میتواند علل مختلف داشته باشد:

- عقاید سیاسی خود شما و یا خانواده تان
- دین یا مذهب شما
- نژاد شما
- ملیت (تابعیت) شما
- عضویت شما در یک «گروه خاص اجتماعی». یک «گروه خاص اجتماعی» عبارت از گروهی از مردمانی است که دارای یک کرکتر مشترک بوده و آنها نمیتوانند آنها تغییر دهند. به سبب همین کرکتر مشترک، اکثریت مردم کشور شما و یا مقامات دولتی کشور شما با شما برخورد خصمانه میکنند. یک مثال این حالت میتواند شخصی باشد که بخاطر همجنس باز (homosexual) بودنش مورد تعقیب قرار میگیرد.
- اگر شما بخاطر یک و یا چند دلیل فوق الذکر کشور تانرا ترک نموده باشید، و یا به آن برگشته نمیتوانید، درآنصورت در بلجیم به شما تحفظاعطاء شده میتواند.



## معنی تحفظ فرعی (subsidiary protection)

### چه است؟

اگر با در نظر داشت موقعیت شما، به شما موقف پناهنده داده نشود، کمیساری عمومی این موضوع را بررسی خواهد نمود که آیا شما مستحق موقف تحفظ فرعی میباشید یا خیر.

کمیساری عمومی، در صورتیکه شما در کشور تان با خطر واقعی یک صدمه جدی مواجه شده میتوانید، برای شما موقف تحفظ فرعی اعطاء خواهد نمود. صدمه جدی، شامل مشکلات ذیل بوده میتواند:

- مجازات مرگ یا اعدام
- شکنجه یا برخورد غیرانسانی یا تحقیر کننده
- خطر جدی به زندگی شما به علت منازعه مسلحانه

## 2

تثبیت هویت و ثبت نام  
شما بحیث یک زیرسن  
خارجی بدون همراه



رهنما برای افراد زیرسن بدون همراه که در بلجیم تقاضای پناهندگی میکنند

## شما یک زیرسن خارجی بدون همراه هستید

- اگر سن شما کمتر از ۱۸ سال باشد
- اگر شما در بلجیم بدون والدین و یا سرپرست (قانونی) تان زندگی مینمائید
- اگر شما از یک کشور خارج از اتحادیه اروپا آمده باشید
- اگر شما درخواست پناهندگی داده و یا در بلجیم بدون اسناد قانونی اقامت، زندگی می نمائید

شما میتوانید به تنهایی ویا به همراهی سرپرست تان در اداره اتباع خارجه ویا در سرحد درخواست پناهندگی نمائید. اگر شما تنها باشید، اداره اتباع خارجه از حضور تان به دفتر سرپرست ها اطلاع خواهد داد.

اداره اتباع خارجه بمنظور اطلاع دادن به دفتر سرپرست ها در باره اینکه شما به تنهایی وارد بلجیم شده اید، یکجا با شما یک ورق معلوماتی را خانه پری مینماید. دفتر سرپرست ها اطمینان حاصل میکند که به حقوق شما احترام گذاشته شده است، زیرا شما بحیث یک طفل ویا زیرسن، نیازمند حمایت خاص میباشید.

بیشتر  
بدانید

### برگشته کشور تان

اگر شما خواسته باشید، میتوانید بصورت دایمی دوباره به کشور اصلی خود برگشت نمائید، حتی اگر درخواست پناهندگی هم کرده باشید. درینصورت، با شما در مرحله آمادگی سفر و در جریان سفر برگشت، مساعدت صورت میگردد. شما میتوانید در مورد آرزوی خود برای برگشت، با سرپرست ویا کارمند اجتماعی خویش صحبت نمائید. درین باره، معلومات بیشتر را از وب سایت ذیل بدست آورده میتوانید:

[www.voluntaryreturn.be](http://www.voluntaryreturn.be)

رهنما برای افراد زیرسن بدون همراه که در بلجیم تقاضای پناهندگی میکنند



## سن شما ارزیابی میشود



اگر در مورد سن شما شک وجود داشته باشد، اداره مربوطه از شما ارزیابی سن بعمل خواهد آورد. در طی معاینه طبی، عکس (X-ray) بند دست، استخوان گردن و دندان شما گرفته میشود. با این X-ray میتوانیم سن تخمینی شما را تعیین نماییم. اگر شما با نتیجه این معاینه موافق نباشید، میتوانید در ظرف ۶۰ روز به کمک یک وکیل به شورای دولت اپیل نمایید. اگر دفتر سرپرست ها بر اساس این ارزیابی سن به این نتیجه برسد که شما زیرسن نیستید، در آنصورت شما از کمک سرپرست مستفید نمیشوید و بحیث یک شخص بالای سن همرايتان برخورد میشود.

تثبیت هویت و ثبت نام شما بحیث یک زیرسن خارجی بدون همراه

رهنما برای افراد زیرسن بدون همراه که در بلجیم تقاضای پناهندگی میکنند



## برای شما یک سرپرست تعیین میشود

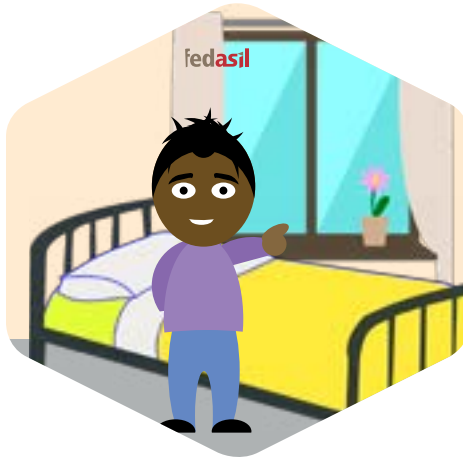


اگر در مورد سن شما شک وجود نداشته باشد، و یا ارزیابی سن شما نشان داده باشد که شما زیر سن هستید، دفتر سرپرست ها فوراً یک سرپرست برای شما تعیین خواهد نمود.

سرپرست، نماینده قانونی شما در طول اقامت تان در بلجیم میباشد، تا آنکه به سن ۱۸ سالگی برسید. سرپرستی، با پایان سالگره تولد ۱۸ سالگی شما، و یا با ورود والدین شما یا یکی از آنها، و یا شخص مسوول قانونی شما به بلجیم، پایان می یابد. سرپرست، اطمینان حاصل میکند تا شما به یک وکیل که در طی پروسه پناهندگی تان شما را همکاری نماید، دسترسی داشته باشید. وی همچنان نظارت مینماید تا به حقوق شما در بلجیم احترام گذاشته شود، به مکتب بروید، اوراق و مسایل اداری شما منظم باشد، و غیره. سرپرست در آماده سازی درخواست پناهندگی تان شما را کمک نموده و برایتان توضیح میدهد که چه چیزی را ممکن است انتظار و چی چیزی را انتظار نداشته باشید. سرپرست شما در زمان مصاحبه های شما در اداره اتباع خارجه و در کمیساری عمومی (CGRS) حاضر میباشد. او متوجه میباشد تا مصاحبه گیرنده به حقوق شما احترام بگذارد. در جریان این مصاحبه ها، اگر سرپرست خواسته باشد، میتواند در رابطه به موقعیت خاص شما معلومات ارائه نماید.

رهنما برای افراد زیر سن بدون همراه که در بلجیم تقاضای پناهندگی میکنند

## برای شما در یک مرکز پذیرش (کمپ) جای داده میشود



فیدازیل مسوولیت پذیرش (اسکان) پناهجویان را در بلجیم به عهده دارد. این بدان معناست که فیدازیل مسوولیت جای دادن به شما بحیت شخص زیرسن بدون همراه را نیز بدوش دارد. اگر شما خویشاوندانی داشته باشید که در بلجیم زندگی‌مینمایند، میتوانید زندگی کردن با آنها را انتخاب نمایید.

برای شما مطابق به ضروریات شما یک جای در یک مرکز پذیرش جدا از بالاسن ها داده خواهد شد. مراکز پذیرش فیدازیل و سازمان های شریک آن (مثلا صلیب سرخ) همه «مراکز باز» میباشند. این بدان معناست که شما، تاز مانیکه مقررات مرکز را رعایت مینمائید، میتوانید بطور آزادانه به مرکز داخل و یا از آن خارج شوید.

شما در طی طرزالعمل پناهندگی در یک مرکز پذیرش (کمپ) زندگی خواهید نمود. اگر شما به سن ۱۸ سالگی رسیده و هنوز جواب نگرفته باشید، به یک مرکز بالای سن ها منتقل خواهید شد. زیرسن بودن شما معنی اش این است که شما باید به مکتب بروید و در یک مکتب ثبت نام خواهید شد. شما حتی اگر با خویشاوندان خود زندگی نمائید، باز هم باید به مکتب بروید.

رهنما برای افراد زیرسن بدون همراه که در بلجیم تقاضای پناهندگی میکنند



## اداره اتباع خارجه اظهارات شما را ميگيرد و شما يك پرسشنامه را خانه پري مينمائيد

اداره اتباع خارجه شما و سرپرست تان را دعوت مينمايد.

نخست ، کارمند اداره اتباع خارجه جزئیات شخصی شما را در يك اظهاريه تحرير مينمايد. سپس ، در طی يك انترويو کوتاه ، بشما فرصت داده ميشود تا دليل فرار تان را بيان نماييد. شما به کارمند اداره خارجيان توضيح مينمائيد که چرا از کشور تان فرار نموديد و چرا نميخواهيد دوباره به آنجا برگرديد. اين مصاحبه از روی يك سوالنامه ستندرد صورت می گيرد. بسيار مهم است که شما در باره موقعيت و گذشته تان معلومات روشن ارائه نماييد. اين بدان معنی است که شما بايد پيرامون نکات ذيل معلومات درست و مکمل بدهيد:

- هويت و تابعيت شما
- جاهای که در آنها زندگي نموده ايد
- اعضاء خانواده شما ، و جائيکه آنها زندگي نموده اند و يا اکنون مينمايند
- سفر شما به بلجيم
- تمام دلایلی که بموجب آنها کشور تان را ترک کرديد

اگر شما به زبانهای هالندی و يا فرانسوی گپ زده نمیتوانيد ، يك ترجمان شما را درجريان مصاحبه کمک خواهد نمود. ترجمان تمام مطالبی را که شما و مصاحبه گيرنده بيان ميکنيد ، ترجمه مينمايد.

مصاحبه گيرنده و ترجمان مکلف به حفظ اسرار وظيفوی ميباشند . اين بدان معناست که آنها نمیتوانند معلومات مربوط به درخواست پناهنديگی شما را با جوانب ثالث و يا مقامات کشور شما شريك سازند . پس ازین مصاحبه ، اداره اتباع خارجه درخواست پناهنديگيشما را به کميساری عمومي مهاجرين و اشخاص بی دولت (CGRS) انتقال ميدهد.

رهنما برای افراد زیرسن بدون همراه که در بلجيم تقاضای پناهنديگی میکنند

# 3

## طرز العمل پناهندگی شما در کمیساری عمومی مهاجرین و اشخاص بی دولت



رهنما برای افراد زیرسن بدون همراه که در بلجیم تقاضای پناهندگی میکنند

## یک کارشناس درخواست شما را بررسی مینماید



کمیساری عمومی دارای یک تیم مامورین تحفظ میباشند که در معامله با درخواست های پناهندگی افراد زیرسن بدون همراه، تخصص دارند. مامور تحفظ شخصی است که درخواست پناهندگی شما را بررسی مینماید. وی شخص دارای تحصیلات عالی بوده و در عرصه مصاحبه زیرسن ها آموزش خاص نیز دیده است. وی مصاحبه را با سن، سطح تعلیم و ضروریات خاص شما عیار میسازد.

کمیسر عمومی برای مهاجرین و اشخاص بی دولت و یا معاونین وی مسولیت اتخاذ تصمیم در رابطه به درخواست شما را دارا میباشند.



## یک مامور تحفظ، مصاحبه مفصل با شما انجام میدهد

زمانیکه کمیساری عمومی دوسیه پناهندگی شما را از اداره اتباع خارجه دریافت نماید ، کمیساری عمومی شما را برای یک مصاحبه دعوت مینماید. وکیل و سرپرست شما نیز برای شرکت درین انترویو دعوتنامه دریافت مینمایند.

انترویو شما مهمترین بخش طرزالعمل پناهندگی شماست. در جریان مصاحبه، شما فرصت دارید توضیح نمائید که چرا در بلجیم برای پناهندگی درخواست داده اید.

شما یک دعوتنامه را که حاوی تاریخ و ساعت مصاحبه شماست، دریافت خواهید نمود. شما و سرپرست تان هر دو باید در مصاحبه حاضر باشید. اگر بنا بر کدام دلیل، مثلا مریضی، شما به مصاحبه حاضر شده نمیتوانید، سرپرست شما باید این موضوع را به کمیساری عمومی اطلاع دهد. او باید این کار را در طی ۱۵ روز قبل از تاریخ انترویوپلان شده، انجام دهد. شما باید عذر غیرحاضر بودن تان را ثابت نمائید. درین صورت شما یک دعوتنامه جدید را برای انترویو به یک تاریخ دیگر دریافت مینمائید.

سرپرست شما و وکیل شما یکجا با شما انترویو را آماده می سازند. بسیار مهم است که قبل از مصاحبه حتی الامکان معلومات و اسناد هرچه بیشتر را برای اثبات هویت، سن، مسافرت، دلایل تقاضای پناهندگی شما، و محلات زندگی مختلف سایر اعضای خانواده تان، فراهم نمائید. کمیساری عمومی این معلومات را برای بررسی هرچه همه جانبه تر و سریع تر درخواست پناهندگی شما ضرورت دارد. سرپرست و وکیل شما درین رابطه با شما کمک مینمایند.



مصاحبه در کمیساری عمومی در یک اتاق اختصاصا آماده شده برای زیرسن ها، انجام می یابد.



اگر شما هالندی و یا فرانسوی گپ نمی‌زنید ، یک نفر ترجمان حرف های شما را ترجمه خواهد کرد . هدف از حضور ترجمان صرف این است که اطمینان حاصل شود تا شما و مامور تحفظ گپهای همدیگر را بصورت درست بفهمید. ترجمان به هیچ وجه در بررسی درخواست پناهندگی شما مداخله نمی‌کند . مامور تحفظ و ترجمان در کمیساری عمومی ، مانند اداره اتباع خارجه ، مکلف به حفظ اسرار وظیفوی میباشند.

یک شخص اعتباری نیز میتواند شما را در مصاحبه همراهی نماید. این شخص کسی است که شما به وی اعتماد داشته و از نظر مسلکی با شما کمک مینماید (روانشناس، معلم، کارمند اجتماعی...).

رهنما برای افراد زیرسن بدون همراه که در بلجیم تقاضای پناهندگی میکنند



چه چیزی  
را باید به  
خاطر داشته  
باشم؟

## شما در جریان مصاحبه در کمیساری عمومی چه چیزی را انتظار دارید؟

صادق باشید و همه چیزهایی را که میدانید، بگوئید.

چون یک مصاحبه ممکن است برای چند ساعت ادامه یابد، بناء در جریان آن تفریح ها یا وقفه ها در نظر گرفته میشوند. اگر شما در جریان اتروبو به تفریح دیگری ضرورت داشته باشید، میتوانید آنرا تقاضا نمائید.

سرپرست شما نیز میتواند در جریان مصاحبه ابراز نظر نماید.

شما میتوانید بعد از مصاحبه نیز معلومات و یا اسناد را به دوسیه پناهندگی تان اضافه نمائید. سرپرست و یا وکیل تان درین رابطه به شما کمک مینماید.

مامور تحفظ مسوولیت مصاحبه را بعهدہ دارد. وی شخص عمدہ و اساسی است که به حرف های شما گوش میدهد.

در جریان اتروبو، مامور تحفظ از شما سوال میکند. همه چیزی را که شما در مورد خودتان، مشکلات تان و مشکلات کسانی که به شما نزدیک استند، مبدانید، به او بگوئید. وی همچنان در باره اسناد تان و در باره سفر تان به بلجیم، از شما سوال خواهد نمود.

اگر شما کدام سوال را نه فهمیدید، و یا در مصاحبه با کدام مشکل دیگری مواجه میشوید، بسار مهم است که این موضوع را فوراً به مصاحبه گیرنده بگوئید. به این ترتیب از اشتباهات جلوگیری میشود و مصاحبه گیرنده میتواند سوال خود را با عبارت دیگری مطرح نماید.

اگر شما جواب کدام سوال را نمیدانید، فقط بگوئید نمی فهمم. جواب ها را از خود اختراع نکنید. در باره حرف هائیکه باید بگوئید، خوب فکر کنید.

چه چیزی  
را باید به  
خاطر داشته  
باشم؟

## کارمند حمایتی در جریان مصاحبه از شما چه انتظار دارد؟

اگر کمیساری عمومی دریابد که شما اظهارات دروغ یا نادرست ابراز داشته اید و یا اسناد غلط یا جعلی ارائه کرده اید ، درینصورت درخواست پناهندگی شما رد شده میتواند. اگر کمیساری

عمومی این موضوع را پس از اعطای حمایت بین المللی به شما کشف نماید، میتواند موقف شما را دوباره پس گیرد. این امر میتواند بر هرکدام از اعضای خانواده شما که از طریق الحاق فامیلی براساس موقف شما به بلجیم آمده اند ، نیز تأثیر منفی داشته باشد.

اگر شما معلومات ضروری در باره موقعیت واقعی تان ندهید ، ویا بصورت قانع کننده توضیح ندهید که چرا نمیتوانید یک مقدار معلومات ارائه نمائید ، درآنصورت کمیساری عمومی قادر نخواهد بود تا یک ارزیابی مناسب ازترس مورد تعقیب قرار گرفتن شما بعمل آورد. این امر همچنان میتواند به رد درخواست شما منجر گردد.

کمیساری عمومی بمنظور اتخاذ تصمیم در رابطه به درخواست شما ، به تمام معلومات موجود ، ضرورت دارد. شما مکلفیت قانونی دارید تا درین امر ، فعلاانه همکاری نمائید

مامور تحفظ از شما توقع دارد تا:

- حقیقت بگوئید. جواب های صادقانه با جزئیات حتی الامکان بیشتر ارائه نمائید.
- در صورت امکان ، اسنادی را برای اثبات نکات ذیل نشان بدهید:
  - سن شما
  - هویت (شناخت) شما
  - تابعیت شما
  - گذشته شما
  - محل یا محلات زندگی فعلی (و قبلی) شما و اعضای خانواده تان
  - مسافرت شما الی بلجیم
  - مشکلاتی را که در کشور خود با آنها مواجه شدید



## بررسی درخواست پناهندگی شما

بعد از مصاحبه ، مامور تحفظ درخواست پناهندگی شما را مورد بررسی قرار میدهد. برای این منظور ، وی نکات آتی را تدقیق مینماید:

- واقعی بودن قصه پناهندگی (کیس) شما
  - اسناد و غیره شواهدی که شما برای اثبات قصه پناهندگی تان تقدیم کرده اید
  - اوضاع عمومی در کشور اصلی شما و یا کشوری که در آن زندگی کرده اید
  - خصوصیت انفرادی درخواست شما. کمیساری عمومی هر درخواست پناهندگی را بر مبنای انفرادی بررسی مینماید ، ترس انفرادی شما را در صورت برگشت ، و اینکه آیا این ترس موجه میباشد یا خیر، ارزیابی مینماید.
- کمیساری عمومی سن ، پختگی، سطح مکتب و ضرورت های مشخص شما را در نظر می گیرد.
- منافع والای طفل و آسیب پذیری طفل در بررسی درخواست پناهندگی حیاتی میباشد. اطفال ، جهان ماحول خویش را به عین طریق بزرگسالان نمی بینند ، آنان حقایق و رخداد ها را به یک طریق مختص به اطفال تفسیر میکنند. بدین ملحوظ ، کمیساری عمومی از شما توقع ندارد که برای هر سوال یک جواب واضح و روشن داشته باشید.
- کمیساری عمومی میتواند در صورت لزوم و امکان ، شاهدان (کاکا ، ماما ، عمه یا خاله شما را که در بلجیم زندگی مینماید) بمنظور روشنی انداختن بر موقعیت شما نیز برای یک مصاحبه دعوت نماید.
- بالاخره ، کمیساری عمومی برای بررسی درخواست پناهندگی شما، از معلومات کشور که شامل معلومات در مورد وضع اطفال و زیرسن ها در کشور شما میباشد ، نیز استفاده مینماید.





## تصمیم در باره درخواست پناهندگی شما



مدتی پس از مصاحبه ، شما یک تصمیم (جواب) را از کمیساری عمومی دریافت خواهید داشت. اصل این تصمیم به سرپرست شما فرستاده میشود. کاپی این تصمیم از طریق پوسته به ادرس شما و یا از طریق فکس به مرکز پذیرش (کمپ) شما فرستاده میشود. تصمیم کمیساری به یک زبانی نوشته میشود که با سن و سابقه شما سازگار باشد. در صورتیکه شما تصمیم منفی دریافت نمائید ، وکیل و یا کارمند اجتماعی ، دلیل رد درخواست تان را برایتان توضیح خواهد داد.

با در نظر داشت تمام عناصر در دوسیه پناهندگی شما ، کمیساری عمومی یا تصمیم مثبت (اعطای موقف حمایت) و یا تصمیم منفی (رد اعطای موقف حمایت) اتخاذ مینماید. انواع مختلف تصمیم ها ممکن میباشدند. درین سایت بیشتر بخوانید:

[www.cgrs.be/en/asylum/types-decisions](http://www.cgrs.be/en/asylum/types-decisions)

بیشتر  
بدانید

رهنما برای افراد زیرسن بدون همراه که در بلجیم تقاضای پناهندگی میکنند



## منفی: کمیساری عمومی درخواست پناهندگی شما را رد میکند. بعد از آن چی میشود؟

کمیساری عمومی تصمیمی می‌گردد که هم موقف پناهنده و هم موقف حمایت متمر (subsidiary protection) را رد میکند. عناصر کافی وجود ندارد که شما یک ترس موجه برای تحت تعقیب قرار گرفتن و یا یک خطر واقعی صدمه جدی در صورت برگشت به کشور تان را داشته باشید. کمیساری عمومی در تصمیم خویش توضیح میدارد که چرا به این نتیجه رسیده است.

### اپیل (استیناف خواهی) در مقابل تصمیم منفی

آیا کمیساری عمومی اعطای موقف پناهنده و تحفظ فرعی به شما را رد نموده است؟ و یا اینکه موقف تحفظ فرعی را دریافت نموده اید، ولی میخواهید بحیث پناهنده شناخته شوید؟ در همچو حالات، شما میتوانید در مقابل تصمیم منفی اعتراض نمائید. اپیل (استیناف خواهی) باید به «شورای منازعات قانونی خارجی» تقدیم داشته شود. سرپرست و وکیل شما در این رابطه با شما کمک میکنند. شما حق دارید که در طول مدت اعتراض و یا الی رسیدن به سن ۱۸ سالگی، در بلجیم زندگی نمائید. در صورتیکه اپیل (استیناف خواهی) شما رد گردد، باید با رسیدن به سن ۱۸ سالگی به کشور اصلی تان بازگشت نمائید.

شورای منازعات قانونی خارجی در رابطه به تصمیم منفی کمیساری عمومی، تصمیم اتخاذ مینماید. با توجه به نوع تصمیم، انواع مختلف طرز العمل های اپیل موجود میباشد. شورای منازعات قانونی خارجی فیصله های خود را با ذکر دلایل مشروح، صادر مینماید. درین سایت بیشتر بخوانید:

[www.cqrs.be/en/international-protection/appeals-procedures](http://www.cqrs.be/en/international-protection/appeals-procedures)

بیشتر  
بدانید



## مثبت: شما بحیث پناهنده پذیرفته شدید

تصمیم پذیرش موقف پناهنده: شما از جانب کمیسار عمومی بحیث یک پناهنده پذیرفته شده اید.

### نتیجه موقف پناهنده چه است؟

به شما یک اجازه ابتدائی اقامت داده میشود که برطبق آن شما میتوانید برای ۵ سال در بلجیم زندگی نمائید. وقتی که این اجازه را بدست آوردید، اعضای خانواده شما میتوانند برای الحاق فامیلی درخواست نمایند.

در حدود ۳۰ روز بعد از تصمیم تان ، شما یک تصدیق پناهندگی را دریافت خواهید نمود. این تصدیق بصورت اتومات از طرف کمیساری عمومی بشما فرستاده میشود.

در صورتیکه شما به اسناد احوال مدنی (مثلا یک تصدیق تولد) ضرورت داشته باشید ، میتوانید به این مقصد یک درخواست تحریری به «بخش کمک به پناهندگان قبول شده و اشخاص بی دولت» در کمیساری عمومی تقدیم نمائید. برای اخذ پاسپورت سفر پناهندگان ، به ادره ولایتی محل اقامت تان مراجعه نمائید. شما بحیث یک پناهنده قبول شده ، اجازه ندارید تا به کشور اصلی خود مسافرت نمائید.

بحیث یک پناهنده قبول شده ، شما تابع قانون بلجیم میباشید. شما باید مانند اتباع بلجیم از عین قانون اطاعت نمائید. شما میتوانید برای معلومات بیشتر در باره حقوق و وجایب تان ، و همچنان اسنادی که شما بحیث پناهنده قبول شده از کمیساری بدست می آورید، به سایت های ذیل مراجعه نمائید:

[www.cgrs.be/en/international-protection/refugee-status](http://www.cgrs.be/en/international-protection/refugee-status)  
[www.cgrs.be/en/documents](http://www.cgrs.be/en/documents)

بیشتر  
بدانید

رهنما برای افراد زیرسن بدون همراه که در بلجیم تقاضای پناهندگی میکنند



## مثبت: به شما موقف حمایت متمم (subsidiary protection) داده شده است

تصمیم مبنی بر رد موقف پناهنده و اعطای موقف حمایت متمم: عناصر کافی برای پذیرفته شدن شما بحیث پناهنده وجود ندارند ، اما بنا بر موجودیت خطر واقعی یک صدمه جدی ، شما فعلا به کشور اصلی تان برگشته نمیتوانید.

### موقف حمایت متمم چه نتیجه دارد؟

شما اجازه ابتدائی اقامت ۱ ساله را دریافت خواهید نمود. این مدت تمدید شده میتواند. اعضای خانواده شما میتوانند برای الحاق فامیلی درخواست نمایند.

کمیساری عمومی برای دارنده گان موقف حمایت متمم ، اسناد احوال مدنی صادر نمی نماید. اگر شما قصد سفر به خارج را داشته باشید ، باید اصولا از پاسپورت صادره کشور خودتان استفاده نمائید.

برخی از قوانین کشور اصلی یک فرد زیرسن ، هنوز بر دارنده گان موقف حمایت متمم قابل تطبیق میباشد ، مثلا قوانین مربوط به بلوغ قانونی و اعتبار یک ازدواج. برای معلومات بیشتر به این سایت مراجعه نمائید:

[www.cgrs.be/en/international-protection/  
subsidiary-protection-status](http://www.cgrs.be/en/international-protection/subsidiary-protection-status)

بیشتر  
بدانید

این را  
به یاد خواهیم  
داشت!

.....

.....

.....

.....

.....

.....

.....

.....

.....

.....



رهنما برای افراد زیرسن بدون همراه که در بلجیم تقاضای پناهندگی میکنند

# تماس

## کمیساری عمومی CGRS

Commissioner General for Refugees and Stateless Persons

Rue Ernest Blerot, 39

BRUSSELS 1070

تلیفون: +32 (0)2 205 51 11

فکس: +32 (0)2 205 50 01

ایمیل: [cgvs.info@ibz.fgov.be](mailto:cgvs.info@ibz.fgov.be)

ویب سایت: [www.cgrs.be](http://www.cgrs.be)

## یونت کمیساری عمومی برای زیرسن ها

کمیساری برای زیرسن ها یک هماهنگ کننده (کوردیناتور) دارد . کوردیناتور تمام مسایل مربوط به درخواست های پناهندگی افراد زیرسن خارجی بدون همراه را میداند. وی تمام همچو درخواست ها را از نزدیک تعقیب مینماید. سرپرستانی که در رابطه به طرزالعمل پناهندگی سوالات یا ملاحظاتی داشته باشند، میتوانند با کوردیناتور زیرسن ها تماس بگیرند:

ایمیل: [CGRA-CGVs.Mineurs@ibz.fgov.be](mailto:CGRA-CGVs.Mineurs@ibz.fgov.be)

تلیفون: +32 (0)2 205 53 06

فکس: +32 (0)2 205 50 05

کمیساری عمومی بحیث یک ارگان مستقل پناهندگی، با شرکای زیاد بلجیمی، اروپایی و بین المللی تماس های روزانه دارد.

در این سایت بیشتر بخوانید: [www.cgrs.be/en/partners](http://www.cgrs.be/en/partners)

به وب سایت ما  
مراجعه نمائید:

[www.cgrs.be](http://www.cgrs.be)

میخواهید در باره  
کمیساری عمومی  
معلومات بیشتر  
داشته باشید؟



رهنما برای افراد زیرسن بدون همراه که در بلجیم تقاضای پناهندگی میکنند



**COMMISSIONER GENERAL FOR REFUGEES AND STATELESS PERSONS**

Rue Ernest Blerot 39, 1070 BRUSSELS

[cgvs.info@ibz.fgov.be](mailto:cgvs.info@ibz.fgov.be)

T +32 2 205 51 11

[www.cgrs.be](http://www.cgrs.be)

F +32 2 205 50 01



Towards a more integrated migration  
policy, made possible by the AMIF